



Федеральное государственное бюджетное научное учреждение «Институт
коррекционной педагогики»

ИТОГОВАЯ АТТЕСТАЦИЯ
обучающихся с нарушением интеллекта,
получающих образование
по адаптированной основной
общеобразовательной программе

Методические рекомендации

Москва
2025

УДК 371.3

ББК 74.05

Утверждены Ученым советом ФГБНУ «Институт коррекционной педагогики»

Рецензенты:

Яковлева Ирина Михайловна, доктор педагогических наук, профессор, начальник департамента социально-психологических технологий и коррекционно-развивающих методик Института психологии и комплексной реабилитации ГАОУ ВО МГПУ
Нурлыгаянов Ильшат Назифович, кандидат психологических наук, доцент, старший научный сотрудник лаборатории технологий и средств психологической реабилитации ФГБНУ ИКП

Авторский коллектив:

Закрепина А. В. — ответственный редактор, доктор педагогических наук, член-корр АО, заведующий лабораторией психологопедагогических исследований и технологий специального образования лиц с интеллектуальными нарушениями ФГБНУ «ИКП»; *введение, пп. 1, 2, 3, 4, прил. 4.*

Бутусова Т. Ю. — ответственный редактор, кандидат педагогических наук, доцент, старший научный сотрудник лаборатории психолого-педагогических исследований и технологий специального образования лиц с интеллектуальными нарушениями ФГБНУ «ИКП»; *введение, пп. 1, 2, 3, 4, прил. 4, 5.*

Абкович А. Я. — п. 7

Белых В. Г. — пп. 5, 6

Болдинова О. Г. — п. 7

Бордачев С. С. — пп. 5, 6

Волох Т. П. — пп. 5, 6, прил. 1–3

Изотова В. И. — пп. 5, 6

Лагутина М. В. — пп. 5, 6

Либлинг М. М. — п. 7

Лукьянова М. Г. — пп. 5, 6

Малахова Н. А. — пп. 5, 6

Переверзева М. В. — п. 8, прил. 4

Пронина Л. В. — пп. 2, 3, 4

Тарновская П. А. — п. 2, прил. 1, 3, 5

Филатова В. А. — пп. 5, 6

Четверикова Т. Ю. — п. 7

Шилекето Т. В. — пп. 5, 6

Яхнина Е. З. — п. 7

Итоговая аттестация обучающихся с нарушением интеллекта, получающих образование по адаптированной основной общеобразовательной программе : методические рекомендации / под ред. Закрепиной А. В., Бутусовой Т. Ю. — Москва: ИКП, 2025. — 130 с.

В методических рекомендациях представлены процедура и содержание итоговой аттестации обучающихся с нарушением интеллекта. Приведены критерии оценивания знаний и практических умений обучающихся; раскрывается содержание итоговых испытаний для обучающихся данной категории, завершающих образование по АООП. Представлены тесты, задания по 4 учебным предметам; даны методические разъяснения по проведению итоговой аттестации обучающихся с нарушением интеллекта других нозологий, включая обучающихся по СИП; в заключение рассмотрены актуальные вопросы специального образования. Методические рекомендации адресованы учителям и специалистам, реализующим ФАООП обучающихся с интеллектуальными нарушениями.

Методические рекомендации разработаны ФГБНУ «Институт коррекционной педагогики» по заказу Министерства просвещения Российской Федерации в рамках выполнения работы по научно-методическому, методическому обеспечению образовательной деятельности в целях обеспечения комплексного психолого-педагогического сопровождения обучающихся с ограниченными возможностями здоровья на 2025 год в части разработки научно-методических документов в сфере организации и обеспечения образования обучающихся с ОВЗ, с инвалидностью по вопросу проведения итоговой аттестации обучающихся с нарушением интеллекта.

© ФГБНУ «Институт коррекционной педагогики», 2025

© Авторский коллектив, 2025

СОДЕРЖАНИЕ

ВВЕДЕНИЕ	4
1 ПОЯСНИТЕЛЬНАЯ ЗАПИСКА	6
2 ФОРМЫ И ОРГАНИЗАЦИЯ ИТОГОВОЙ АТТЕСТАЦИИ	10
3 СИСТЕМА ОЦЕНКИ ИТОГОВОЙ АТТЕСТАЦИИ ПО РЕЗУЛЬТАТАМ	11
4 СИСТЕМА ОЦЕНКИ ИТОГОВОЙ АТТЕСТАЦИИ ПО ВЫБРАННОМУ ПОФИЛИОТУДА	14
5 КОНТОЛЬНО-ИЗМЕНЯТЕЛЬНЫЕ МАТЕРИАЛЫ ИТОГОВОЙ АТТЕСТАЦИИ ПО РЕЗУЛЬТАТАМ	18
5.1 РУССКИЙ ЯЗЫК И ЧТЕНИЕ (ЛИТЕРАТУРНОЕ ЧТЕНИЕ)	18
5.2 МАТЕМАТИКА И ОСНОВЫ СОЦИАЛЬНОЙ ЖИЗНИ	23
6 КОНТОЛЬНО-ИЗМЕНЯТЕЛЬНЫЕ МАТЕРИАЛЫ ИТОГОВОЙ АТТЕСТАЦИИ ПО ВЫБРАННОМУ ПОФИЛИОТУДА	33
6.1 ШВЕЙНОЕ ДЕЛО	33
6.2 СТОЛЯРНОЕ ДЕЛО	39
6.3 ПОВАРНОЕ ДЕЛО	45
6.4 СТОИТЕЛЬНОЕ ДЕЛО	50
7 ОСОБЕННОСТИ ПОРЯДКА ИТОГОВОЙ АТТЕСТАЦИИ ОБУЧАЮЩИХСЯ С НАРУШЕНИЕМ ИНТЕЛЛЕКТА, В ТОМ ЧИСЛЕ ГЛУХИХ, СЛАБОСЛЫШАЮЩИХ И ПОЗДНООГЛУХШИХ, СЛЕПЫХ, СЛАБОВИДЯЩИХ, С НАРУШЕНИЯМИ ОПОРНО-ДВИГАТЕЛЬНОГО АППАРАТА, С НАРУШЕНИЯМИ АУТИСТИЧЕСКОГО СПЕКТРА	55
7.1 ОСОБЕННОСТИ ПОРЯДКА ИТОГОВОЙ АТТЕСТАЦИИ ОБУЧАЮЩИХСЯ С НАРУШЕНИЯМИ СЛУХА И ИНТЕЛЛЕКТА	55
7.2 ОСОБЕННОСТИ ПОРЯДКА ИТОГОВОЙ АТТЕСТАЦИИ ОБУЧАЮЩИХСЯ С НАРУШЕНИЯМИ ЗРЕНИЯ И ИНТЕЛЛЕКТА	56
7.3 ОСОБЕННОСТИ ПОРЯДКА ИТОГОВОЙ АТТЕСТАЦИИ ОБУЧАЮЩИХСЯ С НАРУШЕНИЯМИ ОПОРНО-ДВИГАТЕЛЬНОГО АППАРАТА И ИНТЕЛЛЕКТА	74
7.4 ОСОБЕННОСТИ ПОРЯДКА ИТОГОВОЙ АТТЕСТАЦИИ ОБУЧАЮЩИХСЯ С НАРУШЕНИЯМИ АУТИСТИЧЕСКОГО СПЕКТРА И НАРУШЕНИЕМ ИНТЕЛЛЕКТА	89
8 МЕТОДИЧЕСКИЕ УТОЧНЕНИЯ ПО ПОВОДУ ПОРЯДКА ИТОГОВОЙ АТТЕСТАЦИИ ОБУЧАЮЩИХСЯ ПО СИП	92
9 МЕТОДИЧЕСКИЕ УТОЧНЕНИЯ ПО ПОВОДУ СВИДЕТЕЛЬСТВА ОБ	

ОБУЧЕНИИ	94
П ИЛОЖЕНИЕ 1	98
П ИЛОЖЕНИЕ 2	102
П ИЛОЖЕНИЕ 3	112
П ИЛОЖЕНИЕ 4	114
П ИЛОЖЕНИЕ 5	121

ВВЕДЕНИЕ

Как известно, эффективное общее образование обучающихся с нарушением интеллекта направлено на успешное овладение ими академическими знаниями и трудовыми умениями, необходимыми в дальнейшей самостоятельной жизни, в частности при выборе профессии.

Обучающиеся с нарушением интеллекта по завершении реализации адаптированной основной общеобразовательной программы (далее — АООП) в соответствии с федеральным государственным образовательным стандартом образования обучающихся с умственной отсталостью (интеллектуальными нарушениями) (утвержден приказом Минобрнауки России от 19 декабря 2014 г. № 1599) (ФГОС) и федеральной адаптированной основной общеобразовательной программой для обучающихся с умственной отсталостью (интеллектуальными нарушениями) (утверждена приказом Минпросвещения России от 24 ноября 2022 г. № 1026) (ФАООП) проходят итоговую аттестацию.

Для выпускников с нарушением интеллекта, АООП которых рассчитана на 9 лет освоения, проведение итоговой аттестации становится обязательным с 2024/25 учебного года.

Таким образом, итоговая аттестация как форма оценки качества образования является завершающим этапом проверки и сравнения планируемых результатов, заложенных в АООП, с уровнем и объемом знаний, которыми овладел выпускник к завершению ее освоения.

Оценивание достижений каждого обучающегося по завершении освоения программного материала позволяет прогнозировать дальнейший образовательный

маршрут для реализации социальных, профессиональных и других возможностей обучающегося в жизни, его дальнейшей социализации.

Важной на этом этапе становится оценка не только академических знаний подростка (умения правильно ориентироваться в условиях задания, понимать смысл прочитанного текста, производить необходимые в практической жизни расчеты, решать задачи социального характера), но и умения выполнять практические задания по трудовому профилю, а также возможностей и достижений в личной сфере

С этой целью необходимо определение сильных качеств и возможностей личности обучающегося, а именно: сформированности социально-бытовых умений, навыков коммуникации, способности к межличностному взаимодействию, умения управлять собственным поведением, положительных черт характера, индивидуальных качеств, проявляющихся во внеурочной деятельности. Результатом оценки личностных достижений ученика становится психолого-педагогическая характеристика, прилагаемая к свидетельству об обучении и позволяющая наиболее полно раскрыть его индивидуальный портрет с целью дальнейшего самоопределения

Предлагаемые методические рекомендации включают основное содержание аттестационных заданий, процедуру и формы проведения итоговой аттестации, систему оценки предметных результатов и результатов выполнения заданий по трудовому профилю, критерии оценки достижения планируемых результатов в соответствии с АООП (вариант 1) и итоговой оценки качества освоения обучающимися АООП (СИП).

Использование учителями методических рекомендаций, в которых содержание диагностического материала согласуется с критериями и инструментарием оценки итоговых достижений обучающихся с нарушением интеллекта при овладении программным материалом АООП, позволяет объективно оценивать не только качество образования каждого выпускника, но и эффективность образовательной деятельности организации в целом

1. ПОЯСНИТЕЛЬНАЯ ЗАПИСКА

Об организации и проведении итоговой аттестации обучающихся с нарушением интеллекта

К итоговой аттестации допускаются обучающиеся 9-х классов, освоившие АООП (вариант 1) по всем предметам учебного плана не ниже минимального уровня и имеющие положительные оценки за учебный год

К итоговой аттестации допускаются обучающиеся 9-х классов с нарушениями слуха, зрения, опорно-двигательного аппарата, расстройствами аутистического спектра, завершающие обучение на II этапе (5–9 класс) по АООП (вариант 1) для обучающихся с нарушением интеллекта по всем предметам учебного плана (см п 7).

Решение о допуске к итоговой аттестации выпускников по АООП (вариант 1) принимается педагогическим советом образовательной организации. На основании решения педагогического совета в образовательной организации издается приказ о допуске обучающихся к итоговой аттестации.

Выпускники, не прошедшие итоговую аттестацию, решением педагогического совета могут быть допущены к прохождению повторной итоговой аттестации, сроки которой утверждаются руководителем образовательной организации.

Состав аттестационной комиссии и дата проведения аттестации утверждаются приказом директора образовательной организации. Председателем аттестационной комиссии назначается директор образовательной организации. Кроме председателя в состав аттестационной комиссии входят заместитель директора и учителя, преподающие учебные предметы, по которым проводится оценка знаний и умений, жизненных компетенций обучающегося. В случае отсутствия одного из членов аттестационной комиссии приказом по образовательной организации ему назначается замена.

Цель итоговой аттестации (далее — ИА) — оценить знания и практические умения обучающихся с нарушением интеллекта, получающих образование по АООП (вариант 1).

Итоговая аттестация для обучающихся осуществляется по завершении реализации АООП (вариант 1) в форме двух испытаний:

первое испытание предполагает комплексную оценку по учебным предметам: «русский язык», «Чтение (Литературное чтение)», «Математика», «Основы социальной жизни»; второе испытание направлено на оценку знаний и умений по выбранному профилю труда и готовность к их применению.

По учебному предмету «русский язык» оцениваются следующие знания и умения:

- знание элементарных орфографических и пунктуационных правил письменной речи;

- знание отличительных грамматических признаков основных частей слова;

- умение производить разбор слова по составу;

- умение различать изученные части речи по вопросу и значению;

- умение устанавливать смысловые связи в словосочетании;

- умение находить главные и второстепенные члены предложения;

- умение находить в тексте однородные члены предложения;

- умение различать предложения по интонации;

- умение находить в тексте сложные предложения;

- умение обосновывать выбор знаков препинания, расставлять их в предложении в соответствии с пунктуационными правилами;

- знание построения схем различных предложений;

- знание написания изученных слов с непроверяемыми орфограммами;

- знание основных норм литературного языка;

- умение соблюдать основные нормы литературного языка

По учебному предмету «Чтение (Литературное чтение)» оцениваются следующие знания и умения:

- умение читать и работать с текстом;
- умение ориентироваться в тексте;
- умение пользоваться разными видами чтения (ознакомительного, выборочного и поискового);

умения читать и понимать инструкцию, содержащуюся в тексте задания;

умение отвечать на вопросы по фактическому содержанию

произведения своими словами или с использованием слов автора;

умение устанавливать последовательность событий в произведении;

умение определять главных героев текста;

умение находить нужную информацию, представленную в тексте в скрытой форме;

умение правильно записать ответ на вопрос;

умение проверять правильность написания текста

По учебному предмету «Математика» оцениваются следующие знания и умения:

умение выполнять арифметические действия (сложение, вычитание, умножение, деление);

умение сравнивать числа и находить разницу или кратность значений в повседневных ситуациях;

умение решать текстовые задачи практической направленности;

знание основ геометрии, умение находить площадь помещения.

По учебному предмету «Основы социальной жизни» оцениваются следующие знания и умения:

□ знание прав и обязанностей гражданина России в различных жизненных ситуациях;

□ умение принимать решения в бытовых и социальных ситуациях (например, планировать покупки, выбирать рациональные действия в различных ситуациях социального взаимодействия);

□ умение анализировать и решать повседневные задачи с применением математических расчетов и социальных норм

По учебному предмету «Труд (технология)» оцениваются следующие знания и умения:

□ умение читать и понимать инструкцию, содержащуюся в тексте задания; выбирать правильный ответ;

□ умение читать и понимать технологическую карту;

□ умение читать и понимать графическую информацию (чертеж);

□ умение выбирать инструменты и приспособления для выполнения практической части работы;

□ умение пользоваться выбранным инструментом, приспособлением, оборудованием;

□ умение осуществлять текущий и итоговый контроль результатов практической работы;

□ знание правил техники безопасности;

□ умение соблюдать правила техники безопасности

Итоговая аттестация для обучающихся, получающих образование по варианту 2 АООП (СИП), также осуществляется по завершении реализации АООП в форме итоговой оценки качества освоения обучающимися АООП (СИП) (см п 8).

2. ФОРМЫ И ОРГАНИЗАЦИЯ ИТОГОВОЙ АТТЕСТАЦИИ

Трудовой профиль¹ для итоговой аттестации образовательная организация выбирает, исходя из представленных в АООП

Форма ИА предметных результатов по учебным предметам «русский язык», «Чтение (Литературное чтение)», «Математика», «Основы социальной жизни» представлена устными и письменными заданиями в открытой форме с написанием своего ответа и закрытой форме предложения материала с выбором одного ответа; по учебному предмету «Труд (технология)» — тестовыми заданиями с выполнением практической работы по выбранному профилю труда.

По учебным предметам «русский язык», «Чтение (Литературное чтение)» содержание ИА включает 7 вопросов и заданий.

По учебным предметам «Математика», «Основы социальной жизни» ИА включает 10 открытых и закрытых вопросов

Итоговая аттестация по учебным предметам и по профильному труду проводится в рамках учебного плана, в часы, отведенные на проведение годовых контрольных работ

Организация ИА осуществляется в течение трех дней:

¹ В материалах методических рекомендаций (п. 6) даны примеры заданий для итоговой аттестации по некоторым трудовым профилям

в первый день проводится ИА по учебным предметам « усский язык», «Чтение (Литературное чтение)»; на процедуру отводится 1,5 часа (90 минут); во второй день — по учебным предметам «Математика», «Основы социальной жизни»; на процедуру отводится 1,5 часа (90 минут); в третий день — по учебному предмету «Труд (технология)»; на выполнение теста отводится 40 минут, на выполнение практического задания — 2 часа (120 минут); между выполнением теста и практическим заданием допускается перерыв не менее 15–20 минут. Вариант выполнения практической работы по выбранному профилю труда определяет учитель с учетом возможностей каждого обучающегося

Перерыв между проведением отдельных аттестационных испытаний должен быть не менее 2 календарных дней

3. СИСТЕМА ОЦЕНКИ ИТОГОВОЙ АТТЕСТАЦИИ ПРЕДМЕТНЫХ РЕЗУЛЬТАТОВ

Оценка предметных результатов по учебным предметам « усский язык», «Чтение (Литературное чтение)» фиксируется в Протоколе 1 (см Приложение 1). Выполнение каждого задания по одному из двух вариантов оценивается от 1 до 4 баллов

Критерии оценки выполнения заданий

Задание 1: 1 балл — не выполнил задание / 2 балла — выполнил с большим количеством ошибок / 3 балла — выполнил с незначительным количеством ошибок / 4 балла — выполнил правильно и самостоятельно.

Задание 2: 1 балл — ответил на 1 вопрос / 2 балла — ответил на 2 вопроса / 3 балла — ответил на 3 вопроса / 4 балла — ответил на все вопросы.

Задание 3: 1 балл — не выполнил задание / 2 балла — допустил более 3 ошибок / 3 балла — допустил не более 3 ошибок / 4 балла — выполнил задание без ошибок.

Задание 4: 1 балл — не выполнил задание / 2 балла — выполнил с грубыми ошибками, меньшую часть задания / 3 балла — выполнил с незначительными ошибками, бóльшую часть задания / 4 балла — выполнил все задание правильно

Задание 5: 1 балл — не выполнил задание / 2 балла — выполнил с грубыми ошибками, меньшую часть задания / 3 балла — выполнил с незначительными ошибками, бóльшую часть задания / 4 балла — выполнил все задание правильно

Задание 6: 1 балл — не выполнил задание / 2 балла — выполнил с большим количеством ошибок / 3 балла — выполнил с незначительным количеством ошибок / 4 балла — выполнил правильно и самостоятельно.

Задание 7: 1 балл — не выполнил задание / 2 балла — выполнил с 2 ошибками / 3 балла — выполнил с 1 ошибкой / 4 балла — выполнил правильно и самостоятельно.

Максимальное количество баллов за выполнение заданий по учебным предметам « усский язык», «Чтение (Литературное чтение)» (7 заданий) — 28.

Оценка предметных результатов по учебным предметам «Математика», «Основы социальной жизни» также фиксируется в Протоколе 1 (см Приложение 1). Выполнение каждого задания по одному из двух вариантов оценивается от 1 до 4 баллов

Критерии оценки выполнения заданий

Задание 1: 1 балл — не выполнил задание / 2 балла — выполнил с большим количеством ошибок / 3 балла — выполнил с незначительным количеством ошибок / 4 балла — выполнил правильно и самостоятельно.

Задание 2: 1 балл — не решил задачу / 2 балла — решил задачу с ошибками / 3 балла — решил задачу в 1 действие / 4 балла — решил задачу правильно.

Задание 3: 1 балл — не выполнил задание / 2 балла — допустил более 2 ошибок / 3 балла — допустил 1 ошибку / 4 балла — выполнил задание без ошибок.

Задание 4: 1 балл — не решил задачу / 2 балла — решил задачу с ошибками / 3 балла — решил задачу в 1 действие / 4 балла — решил задачу правильно.

Задание 5: 1 балл — не выполнил задание / 2 балла — выполнил с грубыми ошибками, меньшую часть задания / 3 балла — выполнил с незначительными ошибками, бóльшую часть задания / 4 балла — выполнил все задание правильно

Задание 6: 1 балл — не решил задачу / 2 балла — решил задачу с ошибками / 3 балла — решил задачу, но не сформулировал ответ / 4 балла — решил задачу правильно, сформулировал ответ.

Задание 7: 1 балл — не выполнил задание / 2 балла — допустил более 3 ошибок / 3 балла — выполнил с 2–3 ошибками / 4 балла — выполнил правильно.

Задание 8: 1 балл — не выполнил задание / 2 балла — выполнил с грубыми ошибками, меньшую часть задания / 3 балла — выполнил с незначительными ошибками, бóльшую часть задания / 4 балла — выполнил все задание правильно

Задание 9: 1 балл — не выполнил задание / 2 балла — допустил более 3 ошибок / 3 балла — допустил не более 3 ошибок / 4 балла — выполнил правильно.

Задание 10: 1 балл — не решил задачу / 2 балла — решил задачу с ошибками / 3 балла — решил задачу в 1 действие / 4 балла — решил задачу правильно.

Максимальное количество баллов за выполнение заданий по учебным предметам «Математика», «Основы социальной жизни» (10 заданий) — 40.

результаты выполнения ИА в процессе комплексной работы фиксируются в Протоколе 1 (см Приложение 1).

Для проверки контрольно-измерительных материалов итоговой аттестации предметных результатов используются «ключи» (см Приложение 2)

Итоговую оценку ИА вычисляют по формуле:

$$I = S/M * 100 \%$$

где **I** — итоговая оценка за выполненные тест и практическую часть, в процентах;

S — сумма набранных обучающимся баллов;

M — максимальное возможное количество баллов за выполнение заданий по всем 4 предметам, составляющее $(40 + 28) = 68$. Это число в формуле остается неизменным

Пример расчета оценки за комплексное выполнение заданий по 4 предметам

Обучающийся выполнил по 4 предметам: 8 заданий на 3 балла, 9 заданий — на 4 балла.

В этом случае число S составляет $(8*3 + 9*4) = 24+36 = 60$ баллов.

Подставив данные в формулу, получаем итоговую оценку в процентах:

$$I = 60/68 * 100 \%$$

$$I = 88 \%$$

Результаты ИА оцениваются в форме «зачет» или «незачет»:

«ЗАЧЕТ» обучающийся получает, если его итоговая оценка (I) составляет **от 25 % и выше;**

«НЕЗАЧЕТ» обучающийся получает, если его итоговая оценка (I) составляет **менее 25 %.**

4. СИСТЕМА ОЦЕНКИ ИТОГОВОЙ АТТЕСТАЦИИ ПО ВЫБРАННОМУ ПРОФИЛЮ ТРУДА

Оценка предметных результатов по выбранному профилю труда фиксируется в Протоколе 2 и в Протоколе 3 (см Приложение 1).

В **Протоколе 2** фиксируются результаты выполнения теста по 5 заданиям

Критерии оценки выполнения каждого задания теста:

1 балл — обучающийся ответил на 1 вопрос или выполнил задание неверно;

2 балла — ответил на 2 вопроса; **3 балла** — ответил на 3 вопроса;

4 балла — ответил на все вопросы верно

Максимальное количество баллов за выполнение теста по выбранному профилю труда — 20.

В **Протоколе 3** фиксируются результаты выполнения практической части работы

Оцениваются следующие умения:

- умение соблюдать технику безопасности при выполнении практической работы;

- умение соблюдать последовательность изготовления изделия по

технологической карте;

- умение выполнять изделие в соответствии с образцом;
- умение оценивать качество готового изделия

Критерии оценки выполнения практической части работы:

1 балл — обучающийся не выполнил практическую работу;

2 балла — выполнил практическую работу с помощью учителя;

3 балла — самостоятельно выполнил практическую работу после дополнительного пояснения (разъяснения) учителя;

4 балла — выполнил практическую работу самостоятельно

Максимальное количество баллов за выполнение практической работы по выбранному профилю труда — 16.

Итоговая оценка ИА определяется как среднее арифметическое число, полученное по результатам выполнения теоретической и практической частей, вычисленным по двум формулам.

Первая формула:

$$I(\tau) = S/M * 100\%$$

где **I(τ)** — итоговая оценка за выполнение теста;

S — сумма набранных баллов;

M — максимальное возможное количество баллов за выполнение теста = **20** (это число в формуле остается неизменным).

Пример вычисления оценки за тест

Обучающийся выполнил тест из 5 заданий на 13 баллов.

*В этом случае число **S** составляет 13 баллов.*

Подставляем данные в формулу и получаем итоговую оценку в процентах:

$$I(\tau) = 13/20 * 100 \%$$

$$I(\tau) = 65 \%$$

Вторая формула:

$$I(\pi) = S/M * 100 \%$$

где **I(π)** — итоговая оценка за выполнение практической части;

S — сумма набранных баллов;

M — максимальное возможное количество баллов за выполнение практического задания = **16** (это число в формуле остается неизменным) Пример

вычисления оценки за практическую часть работы Обучающийся

выполнил практическую работу на 4 балла.

В этом случае число **S** составляет 4 балла.

Подставляем данные в формулу и получаем итоговую оценку в процентах:

$$I(\Pi) = 4/16 * 100 \%$$

$$I(\Pi) = 25 \%$$

Общая итоговая оценка вычисляется как среднее арифметическое число значений $I(\tau)$ и $I(\Pi)$:

$$I = (I(\tau) + I(\Pi))/2 = (65 \% + 25 \%)/2 = 90/2 = 45 \%$$

В **Протоколе 4** фиксируются сводные результаты выполнения теоретической и практической части работы (см Приложение 1)

Для проверки контрольно-измерительных материалов итоговой аттестации результатов по выбранному профилю труда используются «ключи» (см Приложение 3)

Результаты ИА оцениваются в форме «зачет» или «незачет»:

«**ЗАЧЕТ**» обучающийся получает, если его итоговая оценка (I) за тест и практическую часть работы составляет **от 25 % и выше**;

«**НЕЗАЧЕТ**» обучающийся получает, если его итоговая оценка (I) за тест и практическую часть работы составляет **менее 25 %**.

Баллы, полученные обучающимися за выполненные задания, суммируются и по шкале пересчета переводятся в отметку (Шкалы пересчета см далее).

Результаты комплексной оценки предметных результатов вносятся предметной аттестационной комиссией на следующий день после проведения аттестации в протокол, который подписывается всеми членами аттестационной комиссии

Шкала пересчета суммы баллов за выполнение итоговой работы по предметным результатам в отметку

Отметка по пятибалльной шкале	«2»	«3»	«4»	«5»
Сумма баллов	0–17	18–35	36–53	54–68

**Шкала пересчета суммы баллов за выполнение итоговой работы
по выбранному профилю труда в отметку**

Отметка по пятибалльной шкале	«2»	«3»	«4»	«5»
Сумма баллов	0–8	9–18	19–27	28–36

результаты ИА являются итоговой оценкой по учебному предмету, которая фиксируется в свидетельстве об обучении выпускника (см п 9).

В случае нарушения сроков прохождения итоговой аттестации (например, изза болезни и пр) обучающийся допускается к прохождению аттестации, сроки которой утверждаются приказом директора образовательной организации.

В случае несогласия с оценкой, выставленной аттестационной комиссией, выпускники, их родители (законные представители) имеют право в трехдневный срок обратиться в апелляционную комиссию образовательной организации. Апелляционная комиссия обеспечивает объективность оценивания результатов ИА выпускников и разрешение спорных вопросов, возникающих при ее проведении. Решение комиссии оформляется протоколом и является окончательным

5. КОНТРОЛЬНО-ИЗМЕРИТЕЛЬНЫЕ МАТЕРИАЛЫ ИТОГОВОЙ АТТЕСТАЦИИ ПРЕДМЕТНЫХ РЕЗУЛЬТАТОВ

5.1 УССКИЙ ЯЗЫК И ЧТЕНИЕ (ЛИТЕ АТУ НОЕ ЧТЕНИЕ)

Вариант I

1. Прочитай текст.

Дело было в 1943 году. Наша часть стояла под Ленинградом. Холодно, голодно, на улицах бомбы и снаряды падают. А в городе между тем живут, работают, учатся...

Наша часть взяла шефство над одним из ленинградских детских домов. Купили и подарили детдому двух коров, лошадку с упряжкой и всего прочего: одежды, игрушек, музыкальных инструментов. Под Новый год устроили ребятам праздничную ёлку. Мы им каждому личный подарок привезли, а они приготовили бойцам сюрприз.

Ко мне подбежала маленькая девочка, протянула беленький пакетик и сказала: «Поздравляю вас, дяденька военный! Вот вам от меня подарочек. Только вы этот пакетик, пожалуйста, сейчас не развязывайте. А развяжите, когда Берлин возьмёте»

Полтора года я с собой пакетик носил. Тонул вместе с ним. В танке два раза горел. В госпиталях лежал.

Но вот мы и в Берлине. И я о пакетике вспомнил. Азвернул его, а там лежит платочек. Обыкновенный носовой платочек с красной и зелёной каёмочкой. А к нему булавкой пришпилена записка: «Дорогой дяденька боец! Дарю тебе на память платочек. Когда будешь в Берлине, помаши мне им, пожалуйста. Этот платочек мне мама подарила. Желаю тебе здоровья! Ура!!! Вперёд! На Берлин! Лида Гаврилова»

А через два часа я у рейхстага был. Наши люди уже водрузили на нём красное знамя. Конечно, и я поднялся на крышу. И тут, на крыше рейхстага, я выполнил Лидочкин наказ. А летом сорок пятого года я удочерил Лиду. Дочка у меня славная...

(По Л. Пантелееву)

2. Письменно ответь на вопросы по содержанию текста.

1. В каком году происходило действие этого рассказа?

2. Над кем взяла шефство часть?

3. Около какого города находилась часть?

4. Что подарила Лида бойцу?

3. Вставь пропущенные орфограммы в отрывке текста.

Дело было в 1943 году. Наша часть стояла (под) Ленинградом. Холодно, голодно, на улицах бомбы и снаряды падают. А в городе между тем живут, работают, учатся...

Наша часть взяла шефство над одним из ленинградских детских домов. Купили и подарили детдому двух коров, лошадку с упряжкой и всего прочего: одежды, игрушек, музыкальных инструментов. Под Новый год устроили ребятам праздничную ёлку. Мы им каждому личный подарок привезли, а они приготовили бойцам сюрприз.

4. Найди в абзаце текста простое предложение с однородными членами, выпиши это предложение. Подчеркни в этом предложении главные и второстепенные члены.

Наша часть взяла шефство над одним из ленинградских детских домов. Купили и подарили детдому двух коров, лошадку с упряжкой и всего прочего: одежды, игрушек, музыкальных инструментов. Под Новый год устроили ребятам праздничную ёлку. Мы им каждому личный подарок привезли, а они приготовили бойцам сюрприз.

Ответ:

5. Найди в этом абзаце текста сложное предложение, выпиши это предложение. Подчеркни главные члены в каждой части сложного предложения.

Ответ:

6. Разбери по составу слова: лошадку, развернул, детских

7. Укажи грамматические признаки имени существительного: ёлку.

Вариант 2

Вариант II

1. Прочитай текст.

Это случилось в далёком северном посёлке. В сеть вместе с рыбой попал лебедь с подбитым крылом.

Ребята из местной школы осмотрели рану и перенесли птицу в интернат. Назвали лебедя Лёнкой и поселили в коридоре. Настелили под окном сена, поставили миску с водой и тарелку с рыбой. К началу зимы крыло срослось, и лебедь привык к своему новому жилью.

По субботам были весёлые банные дни. Дежурные приносили большую ванну, наливали в неё тёплую воду, сыпали мыльный порошок и взбивали пышную пену. Лебедь опускал в воду лапку, потом ставил вторую и важно усаживался в ванну. Ребята по очереди мыли огромные крылья, поливали Лёнку из лейки. Потом все пили чай, а Лёнка дремал у печки.

Но вот наступила весна. Светлым майским днём вывели ребята на поле любимую птицу. Лёнка потоптался на месте, тяжело разбежался, закурлыкал и полетел. Долго следили за ним ребята, не веря, что это разлука... И уже стали расходиться, как вдруг раздался радостный крик: «Возвращается! Летит назад!» Лёнка сделал круг над полем и сел неподалёку от ребят.

Так и живёт белый лебедь в интернате. Ребята пишут письма домой, и в каждом из них — трогательный рассказ о Лёнке. О лебединой верности.

(По О. Г. Зимней)

2. Письменно ответь на вопросы по содержанию текста.

1. Где происходило действие рассказа?

2. Что случилось с лебедем?

3. Как называли лебедя?

4. О какой верности пишут ребята в письмах?

3. Вставь пропущенные орфограммы в отрывке текста.

Это случилось в д .лёком северном посёлке В сеть вместе с рыбой попал лебе .ь с подбитым крылом ебята из мес .ной школы осм .трели рану и перен .сли птицу в интернат Назвали лебедя Лёнькой и пос .лили в коридоре Н .стелили под окном сена, п .ставили миску с в .дой и тарелку с рыбой К началу зимы крыло срослось, и лебе .ь привык к своему новому ж .лью

4. Найди в абзаце текста простое предложение с однородными членами, выпиши это предложение. Подчеркни в этом предложении главные и второстепенные члены.

ебята из местной школы осмотрели рану и перенесли птицу в интернат Назвали лебедя Лёнькой и поселили в коридоре Настелили под окном сена, поставили миску с водой и тарелку с рыбой К началу зимы крыло срослось, и лебедь привык к своему новому жилью Ответ:

5. Найди в этом абзаце текста сложное предложение, выпиши это предложение. Подчеркни главные члены в каждой части сложного предложения.

Ответ:

6. Разбери по составу слова: приносили, мыльный, рассказ.

7. Укажи грамматические признаки имени существительного: (из) лейки.

5 2 МАТЕМАТИКА И ОСНОВЫ СОЦИАЛЬНОЙ ЖИЗНИ

Вариант I

Труд Прочитай

внимательно вопросы.

Выбери правильный ответ. Отметь его знаком «+».

Задание 1.

1.1. Как называется оплата труда за выполненную работу?

1. Заработная плата
2. Сдельная оплата
3. Пенсия

1.2. Как называется документ, подтверждающий отсутствие на работе в связи с болезнью? 1.

- Выписка
2. Больничный лист
3. Справка

1.3. Что такое резюме?

1. Личное письмо работодателю.
2. Документ, который содержит краткую информацию о навыках и опыте работы.
3. аспписание рабочего дня.

Задание 2.

Реши задачу.

Марина работает в магазине. Её заработная плата составляет 20 000 рублей в месяц. Каждый месяц она должна платить 13 % от своей зарплаты в качестве подоходного налога.

Сколько рублей Марина платит налог? Сколько она получит «на руки» после вычета налога?

ешение:

1) Сколько рублей Марина платит налог?

2) Сколько она получит «на руки» после вычета налога?

Ответ: _____ Марина платит налог. _____ она получит «на руки» после вычета налога.

Транспорт

Задание 3.

Прочитай внимательно вопросы.

Выбери правильный ответ. Отметь его знаком «+».

3.1. Как называется вид транспорта, который движется по рельсам?

1. Автобус.

2. Трамвай.
3. Велосипед.

3.2. Какой вид транспорта называют «общественным»?

1. Личный автомобиль.
2. Автобус и троллейбус.
3. Велосипед.

3.3. Выбери подходящий рейс автобуса до дома, если уроки заканчиваются в 14:30.

Отметь знаком «+» подходящий рейс в таблице с расписанием

5:40*	7:20	9:00	9:30	11:10	12:40	13:30	13:50
15:05	15:45	17:00	18:05	18:40	20:15	21:25	

Задание 4.

Реши задачу.

Два автомобилиста выехали одновременно из двух городов навстречу друг другу. Скорость одного автомобилиста 80 км/ч, а скорость другого — 100 км/ч.

Узнай расстояние между городами, если автомобилисты встретились через 3 часа.

1) Какова общая скорость сближения автомобилистов?

2) Каково расстояние между городами?

Ответ: _____ расстояние между городами

Задание 8.

Реши задачу. Заполни таблицу.

Для приготовления 1 порции овощного салата нужно: 50 г помидоров, 40 г огурцов, 20 г зелёного лука, 30 г сметаны

Сколько граммов каждого из этих продуктов потребуется на 5 порций салата?

Заполни таблицу, напиши решение в виде примеров по следующему образцу.

Образец:

Продукты	1 порция салата	5 порций салата
Помидоры	50 г	$50 \times 5 = 250$ г

Салат овощной

Продукты	1 порция салата	5 порций салата
Помидоры	50 г	
Огурцы	40 г	
Зелёный лук	20 г	
Сметана	30 г	

Жилище

Задание 9.

Впиши в таблицу выбранные виды жилых и нежилых помещений:

спальня, балкон, кухня, ванная комната, прихожая, холл, лоджия, санузел, гостиная, детская комната, коридор.

Жилые помещения	Нежилые помещения

Задание 10.

Реши задачу:

Семья из двух человек живёт в однокомнатной квартире размеры комнаты 6 м х 4 м

Вычисли площадь комнаты. Сколько квадратных метров площади приходится на одного человека?

Решение:

1) Какова площадь комнаты?

2) Сколько квадратных метров площади приходится на одного человека?

Запиши ответ: _____ площадь комнаты _____ кв м площади приходится на одного человека

Вариант II

Труд Прочитай

внимательно вопросы.

Выбери правильный ответ. Отметь его знаком «+».

Задание 1.

1.1. Что такое заработная плата?

- 1 Деньги, которые вы получаете от банка
- 2 Деньги, которые вам платят за работу
- 3 Деньги, которые вы получаете в подарок

1.2. Как называется документ, который подтверждает заболевание?

- 1 езюме

- 2 Больничный лист
- 3 Трудовой договор

1.3. Если вы заболели, что нужно сделать в первую очередь?

- 1 Сообщить работодателю и сходить к врачу
- 2 Оставить всё как есть и не выходить на работу
- 3 Попросить друга пойти на работу вместо вас

Задание 2.

Реши задачу.

Виктор работает на складе. Его заработная плата составляет 28 000 рублей в месяц. Каждый месяц от своей зарплаты он должен платить подоходный налог в размере 13 %. Сколько рублей составляет налог, который Виктор платит ежемесячно? Сколько денег он получит после вычета налога?

Решение:

- 1) Сколько рублей составляет налог, который Виктор платит ежемесячно?

- 2) Сколько денег он получит после вычета налога?

Ответ: _____ составляет налог, который Виктор платит ежемесячно.
 _____ он получит после вычета налога

Транспорт Прочитай

внимательно вопросы.

Выбери правильный ответ. Отметь его знаком «+».

Задание 3.

3.1. Какой вид транспорта называется «подземный»?

1. Поезд
2. Метро
3. Троллейбус.

3.2. Какой транспорт чаще всего используют для поездок на дальние расстояния?

1. Самолёт.
2. Мопед
3. Метро.

3.3. Найди в расписании автобусов два рейса: в 11:50 и 18:51 — и обведи их в таблице.

6:06	6:20	6:50	7:20	7:50	8:20	8:50	9:20	9:50	10:20
10:50	11:50	12:20	12:50	13:50	14:20	14:50	15:20	15:50	16:20
16:50	17:20	17:50	18:20	18:51	19:20	20:18	20:40	21:51	

Задание 4.

Реши задачу.

Два велосипедиста выехали одновременно из двух посёлков навстречу друг другу. Скорость одного велосипедиста 14 км/ч, а скорость другого — 12 км/ч. Узнай расстояние между посёлками, если велосипедисты встретились через 2 часа. Решение:

1) Какова общая скорость сближения велосипедистов?

2) Каково расстояние между посёлками?

Ответ: _____ расстояние между посёлками

Задание 5.

Впиши в таблицу выбранные виды доходов и расходов семьи:

заработная плата, пенсия, коммунальные платежи, социальные пособия, траты на питание, стипендия, покупка одежды, ремонт квартиры, выплата кредита

Семейный бюджет	
Доходы	расходы

1. Одну
2. Две
3. Четыре
4. Три

1.4. Как называется полоска ткани, один срез которой собран на сборку и соединён с изделием?

1. Оборка
2. Обтачка
3. Волан
4. Складки

Задание 2.

2.1. Сколько технологических операций могут выполнять специальные швейные машины?

1. Пять
2. Три
3. Одну
4. Четыре

2.2. Для чего предназначена швейная машина класса 97-А?

1. Для обработки срезов
2. Для выполнения вышивки
3. Для стачивания тканей
4. Для обработки петли

2.3. Какие инструменты необходимы для выполнения швейных работ?

1. Бумага, ткань, кружево
2. Булавки, напёрсток
3. Линейка, сантиметровая лента, угольник
4. Игла, ножницы

2.4. Для чего служит длинный желобок машинной иглы?

1. Для заправки верхней нити
2. Для предохранения нити от перетирания

3. Для образования петли
4. Вообще не нужен

Задание 3.

3.1. Как называется сборник законов о труде?

1. Конституция оссийской Федерации
2. Закон об образовании
3. Трудовой кодекс оссийской Федерации
4. Трудовой договор

3.2. Как называется соглашение между работником и работодателем?

1. Конституция оссийской Федерации
2. Закон об образовании
3. Трудовой кодекс оссийской Федерации (КЗОТ)
4. Трудовой договор

3.3. Что такое трудовой договор?

1. Это право на труд в мастерской
2. Это соглашение между работником и работодателем
3. Это договор на обслуживание швейной машины
4. Это соглашение между работниками мастерской

3.4. Что нужно сделать, уходя из мастерской?

1. Утюг выключить, электрические машины оставить включенными
2. Оставить все включенным
3. Все приборы выключить, свет оставить включенным
4. Выключить все приборы, закрыть окна

Задание 4.

4.1. Какая мерка определяет размер изделия?

1. Полуобхват талии

2. Полуобхват бёдер
3. Полуобхват груди
4. Полуобхват шеи

4.2. Для чего производят примерку швейного изделия?

1. Для обработки нижнего среза изделия
2. Для соединения боковых швов
3. Для устранения дефектов изделия
4. Для красоты

4.3. Как определить правый и левый рукав?

1. По вытачке
2. По окату
3. По складкам
4. По шву

4.4. В каком направлении ткань даёт усадку (садится)?

1. В косом направлении
2. Вдоль поперечных нитей (нитей утка)
3. Вдоль долевых нитей (нитей основы)
4. Слева направо

Задание 5.

5.1. Что такое меретка?

1. Ткань
2. Деталь одежды в виде сквозной вышивки
3. Нитки
4. Инструмент

5.2. Какие из перечисленных стежков не являются ручными?

1. Тамбурный.
2. Стебельчатый
3. Двойной

4. Крестообразный

5.3. *Какая обтачка не имеет целых нитей?*

1. Долевая
2. Поперечная
3. Прямая
4. Косая

5.4. *Как называется отрезная часть детали изделия?*

1. Вытачка
2. Карман
3. Кокетка
4. укав

ПРАКТИЧЕСКАЯ ЧАСТЬ

Вариант I

Задание: выполнить пошив изделия «наволочка с клапаном», размер наволочки 40 x 40 см работа выполняется по готовому крою

Описание работы:

Поперечные срезы наволочки обрабатываются швом вподгибку с закрытым срезом (ширина шва в готовом виде 1 см)

Боковые срезы — двойным швом (ширина шва в готовом виде 0,7–1 см)

Длина клапана 15 см

Технологическая последовательность пошива наволочки:

1. Обработать поперечные срезы наволочки швом вподгибку с закрытым срезом (ширина шва 1 см) Строчка по краю подгиба
2. Отметить длину припуска на клапан (длина клапана 15 см) Поставить метки
3. Сложить деталь кроя лицевой стороной внутрь по меткам, уравнивать боковые срезы, сколоть, сметать
4. Обработать боковые срезы двойным швом (ширина шва 0,7–1 см).
5. Вывернуть изделие на лицевую сторону Выправить углы и швы
6. Отутюжить готовое изделие, сложить по стандарту

Схема изделия: Косынка



6.2. СТОЛЯНОЕ ДЕЛО

ТЕОРЕТИЧЕСКАЯ ЧАСТЬ

ТЕСТ

Прочитай внимательно задания.

Выбери правильный ответ. Отметь его знаком «+».

Задание 1.

1.1. Как называется документ, который подписывают при приёме на работу работодатель и работник?

1. Трудовой договор
2. Заявление
3. абочий договор
4. Объяснение

1.2. Выбери из списка ручные электроинструменты. 1.

- Ножовка, коловорот
2. Дисковая пила, электрорубанок, электродрель
 3. Топор, молоток, лучковая пила
 4. Отвёртка, рубанок, стамеска

1.3. Выбери основной разметочный инструмент для разметки шипа.

1. Малка
2. Ярунок
3. ейсмус
4. Столярный угольник

1.4. Какой инструмент предназначен для точного сверления отверстий?

1. Сверлильный станок
2. Никакой
3. ручная дрель
4. Электрическая дрель

Задание 2.

2.1. Где должна проходить линия пропила по отношению к линии разметки?

1. По линии разметки
2. рядом
3. рядом, со стороны удаляемой части
4. Близко

2.2. Какое расстояние должно быть от подручника до заготовки при работе на токарном станке?

1. 2–3 мм
2. 3–4 мм
3. 4–6 мм
4. 10 мм

2.3. Какую форму имеет режущая часть любого инструмента?

1. Круглую
2. Изогнутую
3. Форму клина
4. Форму плоскости

2.4. Что нужно сделать в конце сверления?

1. Увеличить нажим
2. Не имеет значения.
3. Не изменять нажим
4. Уменьшить нажим

Задание 3.

3.1. Как называется сушка древесины под навесом?

1. Искусственная.
2. Огневая.
3. Натуральная.
4. Естественная

3.2. Как называется процесс удаления излишней влаги из древесины?

1. Выдержка
2. Проветривание
3. Обжарка
4. Сушка

3.3. Выбери виды пиления древесины по направлению разрезания волокон.

1. Продольное, поперечное
2. Торцевое, прямое
3. Прямое, криволинейное
4. Прямое, торцевое

3.4. Как шлифуют древесину шлифовальной шкуркой?

1. Вдоль волокон
2. Поперёк волокон
3. Под разными углами к волокнам.
4. Не имеет значения

Задание 4.

4.1. Как называется столярное соединение из шипа и проушины?

1. Столярное
2. Деревянное
3. Шиповое
4. Крепкое

4.2. Что такое «маркетри»?

1. Вид художественной отделки древесины

2. Инструмент
3. Вид резьбы по дереву
4. Вид древесины

4.3. Как называется концевое и угловое соединение брусков?

1. В полчасы
2. В полдерева
3. Ласточкин хвост.
4. В полразмера.

4.4. Какие бывают столярные соединения?

1. Неподвижные и неразъемные
2. Подвижные и разъемные
3. аъемные и неразъемные
4. Все указанные

Задание 5.

5.1. Как называется листовый материал, получаемый склеиванием трёх и более листов шпона?

1. ДВП
2. Столярная плита
3. ДСП
4. Фанера

5.2. Выбери слово, обозначающее вид резьбы.

1. Металлическая
2. Короткая
3. Геометрическая
4. Художественная

5.3. Как называется приспособление для разметки нескольких одинаковых деталей, имеющих криволинейные контуры?

1. улетка

2. Малка
3. Ярунок
4. Шаблон

5.4. Что такое фугование зубьев пилы?

1. Заточка зубьев пилы
2. Выравнивание зубьев по высоте
3. Стругание зубьев пилы
4. азводка зубьев пилы

ПРАКТИЧЕСКАЯ ЧАСТЬ

Вариант I

Задание: выполнить угловое концевое соединение на шип по готовой разметке абота выполняется с использованием двух деталей:

деталь 1 — с проушиной, деталь 2 — с шипом

Технологическая последовательность изготовления соединения:

1. Выполнить долбление проушины
2. Выполнить шип
3. Сделать подгонку соединения
4. Собрать угловое соединение

Вариант II Задание:

выполнить угловое концевое соединение на шип абота

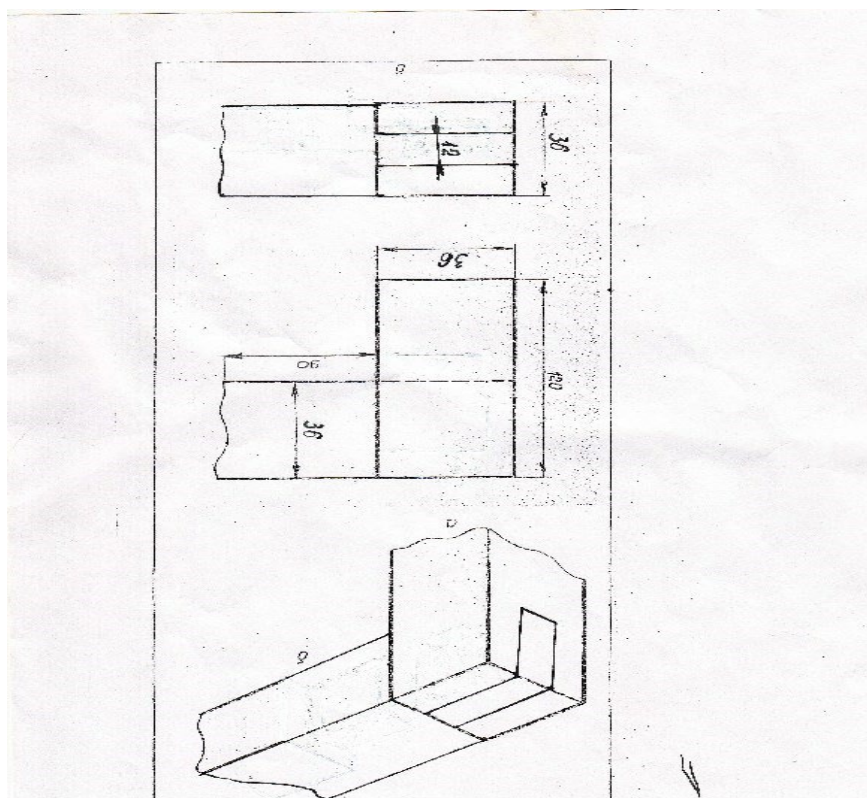
выполняется с использованием двух деталей:

деталь 1 — с проушиной, деталь 2 — с шипом

Технологическая последовательность изготовления соединения:

1. Сделать разметку проушины
2. Выполнить долбление проушины
3. Сделать разметку шипа
4. Выполнить шип
5. Сделать подгонку соединения
6. Собрать угловое соединение

Схема изделия: Угловое соединение на шип



6.3. ПОВА СКОЕ ДЕЛО

ТЕОРЕТИЧЕСКАЯ ЧАСТЬ

ТЕСТ

Прочитай внимательно задания.

Выбери правильный ответ. Отметь его знаком «+».

Задание 1.

1.1. Для сохранения витаминов в овощах следует:

1. Очищенные овощи держать в холодной воде
2. При тепловой обработке закладывать овощи в холодную воду
3. При тепловой обработке закладывать овощи в кипящую воду
4. При тепловой обработке закладывать овощи в солёную воду

1.2. При приготовлении салатов следует:

1. Учитывать время варки овощей
2. Соединять горячие и холодные овощи
3. Использовать сильно разваренные овощи
4. Использовать недоваренные овощи

1.3. Выбери правило охраны труда при жарении овощей:

1. Укладывать овощи на горячую сковороду резко.
2. Снимать сковороду с помощью сковородника.
3. Овощи укладывать на сковороду не просушивая.
4. Укладывать овощи в перчатках.

1.4. Почему холодные закуски подают в начале приёма пищи?

1. Они возбуждают аппетит
2. Они улучшают пищеварение
3. Чтобы закуски не нагревались
4. Чтобы закуски не испортились

Задание 2.

2.1. Что такое салат-коктейль?

1. Это салат из овощей, заправленный сметаной
2. Это перемешанные готовые продукты, заправленные майонезом
3. Это блюдо из морепродуктов

4. Это блюдо из готовых продуктов в сочетании с соусами, заправками, зеленью в креманке

2.2. Какое мясо подходит для мясного салата?

- 1 Жареное
- 2 Тушёное
3. Отварное
- 4 Запечённое

2.3. Чем украшают салат?

- 1 Майонезом или сметаной
2. Зеленью, овощами
3. Ореховой скорлупой
- 4 Лавровым листом

2.4. Что такое органолептический способ проверки качества овощей?

- 1 Проверка овощей с помощью химических препаратов
- 2 Проверка с помощью специального раствора
- 3 Проверка овощей с помощью термометра
4. Проверка на вкус, цвет, запах, внешний вид

Задание 3.

3.1. Как называется вид творожного изделия, не требующего тепловой обработки?

- 1 Сырники
- 2 Творожная запеканка
3. Творожная масса
- 4 Блинчики с творогом

3.2. Какова должна быть температура подачи холодных блюд и закусок?

- 1 Не более 5 °С.
- 2 Не более 15 °С.
3. Не более 8–10 °С.
- 4 Не более 2 °С.

3.3. Что такое соус?

- 1 Это приправа в густом виде к какому-либо блюду.

- 2 Это специи к какому-либо блюду.
- 3 Это украшение блюда.
- 4 Приправа в жидком виде к какому-либо блюду.

3.4. Что такое «пассеровка»?

1. Обжаривание овощей в масле на медленном огне
2. Отваривание овощей на медленном огне
3. Обжаривание овощей до корочки
- 4 Обжаривание овощей до мягкого состояния

Задание 4.

4.1. Что такое «защипывание» соуса?

- 1 Посыпка солью
- 2 Посыпка сахаром
3. Добавление сливочного масла
- 4 Посыпка перцем

4.2. Что такое «аль-денте»? 1.

- Держатель для сковородки
2. Сорт масла.
3. Степень готовности продукта
4. Вид соуса

4.3. Выберите основной продукт для приготовления мучных кондитерских изделий.

- 1 Гречка ядрица
- 2 Уксус столовый
3. Мука пшеничная высшего сорта
- 4 Зёрна кукурузы

4.4. Как называются блюда, подаваемые в холодном виде?

- 1 Гарнирами
2. Бутербродами.
- 3 Закусками.
- 4 Перекусами.

Задание 5.

5.1. Какое оборудование применяют для приготовления воздушного теста?

1. Тестомесильную машину со сложным движением
2. Миксер
3. Тестораскаточную машину
4. Хлебопечку

5.2. Что такое технологический процесс?

1. Контроль качества
2. Последовательность приготовления изделий
3. Отбор недоброкачественных изделий
4. Отбор доброкачественных изделий

5.3. Какие продукты нужны для приготовления мясных котлет?

1. Овощной фарш, лук, чеснок, сметана
2. Мясной фарш, хлеб, яйцо, лук, специи
3. Хлеб, молоко, лук, сало
4. Капуста, хлеб, яйцо, лук, специи

5.4. Какие санитарно-гигиенические требования необходимо соблюдать при хранении продуктов?

1. Хранить неопределённое время
2. Обращать внимание на дату производства, срок годности и условия хранения
3. Держать продукты в холодильнике без упаковки
4. Хранить молочные продукты без холодильника

ПРАКТИЧЕСКАЯ ЧАСТЬ

Вариант I

Задание: выполнить очистку и нарезку овощей (моркови, картофеля) по образцу, с использованием овощерезки и овощечистки.

Технологическая последовательность выполнения задания.

1. Вымыть овощи
2. Очистить овощи

3 Нарезать картофель слайсами шириной 1,5 см

4 Нарезать морковь средним кубиком

Вариант II

Задание: выполнить нарезку овощей: моркови — соломкой, картофеля — крупным кубиком, репчатого лука — полукольцами, капусты — шашками

Технологическая последовательность выполнения задания:

1 Вымыть овощи

2 Очистить овощи

3 Нарезать морковь соломкой (морковь разрезать вдоль на пластины по 0,3 см; разделить получившиеся слайсы на части по 5–6 см; положить друг на друга, нашинковать соломкой).

4. Нарезать картофель крупным кубиком (обрезать клубень с четырех сторон, чтобы получился «брусочек»; далее «брусочек» нарезать на пластины; положить пластины друг на друга и порезать их сначала вдоль, затем — поперёк, чтобы получились «кубики»)

5. Нарезать капусту шашками (разрезать кочан на половинки, затем каждую половинку еще раз пополам; установить нож шинкорезки на ширину 2 см от прямого среза; отрезать от четвертинки кочана полоски шириной по 2 см; далее эти полоски нарезать на квадратики (шашечки) размером 2 на 2 см)

6. Нарезать лук полукольцами (разрезать луковицу пополам; каждую половинку порезать поперек волокон полукольцами)

6.4. СТ ОИТЕЛЬНОЕ ДЕЛО

ТЕОРЕТИЧЕСКАЯ ЧАСТЬ

ТЕСТ

Прочитай внимательно задания.

Выбери правильный ответ. Отметь его знаком «+».

Задание 1.

1.1. Какие инструменты используют при шпатлёвке?

1 Валик 2

Совок

3 Шпатель.

4. Кисть

1.2. Выбери приборы для окрашивания поверхностей.

1 астворосмесители, растворонасос

2 Штукатурно-затирочная машина 3.

Краскораспылитель, краскопульт 4 Клееварка.

1.3. Какие инструменты используют для ручной грунтовки?

1. Маховую кисть и макловицу, меховой валик, кисть-ручник

2 езиновый валик, флейцевую кисть, маховую кисть

3 Краскораспылитель, маховую кисть, меховой валик, кисть-ручник

4 Клееварку

1.4. Для чего нужен плиткорез?

1 Для укладки плитки

2 Для проверки ровности уложенных рядов

3 Для резки плитки

4 Для резки гипсокартона

Задание 2.

2.1. Какие бывают виды малярной окраски?

1 Простая, улучшенная, высококачественная

2 Водная, неводная, высококачественная

3 Наружная, простая

4 Внутренняя, водная

2.2. Как обрабатывают кисти после выполнения окраски водными малярными составами?

- 1 Моют в воде, просушивают, ставят щетиной вверх
- 2 Отжимают, промывают растворителем, просушивают
- 3 Моют в воде, просушивают, ставят щетиной вниз
- 4 Всё вышеперечисленное

2.3. Какие виды работ относятся к ремонтным малярным работам?

- 1 Очистка поверхности от старой краски и старого набега
- 2 Подмазка очищенных мест и шпатлевание поверхностей
- 3 Заделка трещин
- 4 Всё вышеперечисленное

2.4. Где применяют улучшенную окраску для отделки?

- 1 В театрах, музеях, административных зданиях, клубах
- 2 В школах, детских садах, больницах, магазинах
- 3 В подсобных и складских помещениях, временных строениях
- 4 На чердаках и в подвалах

Задание 3.

3.1. Что такое штукатурка?

1. Нанесение на поверхность штукатурного раствора
- 2 Нанесение на поверхность малярного состава
- 3 Нанесение на поверхность шпатлевки
- 4 Нанесение на поверхность окрасочного состава

3.2. Для чего грунтуют поверхности?

- 1 Для удаления неровностей
- 2 Для лучшего сцепления краски со стеной
- 3 Для подмазки трещин
- 4 Для удаления пыли

3.3. Что такое смесь цемента, песка и воды?

- 1 Известковый раствор
- 2 Цементный раствор
- 3 Гипсовый раствор 4 Цементно-гипсовый раствор

3.4. Что такое шпатлёвка?

1. Жидкий состав для грунтования поверхностей
- 2 Густая паста для выравнивания поверхностей
- 3 астворная смесь из цемента, песка и воды
- 4 аствор из клея и воды

Задание 4.

4.1. Что используют при подготовке стен к наклейке обоев? 1 Шпатлёвку, грунтовку, растворитель 2 отгипс, грунтовку, шпатлёвку. 3 Цементный раствор, грунтовку

4 Клей, нож, правило

4.2. Как правильно хранить линолеум?

- 1 Вертикально
- 2 На антресоли
- 3 Горизонтально
- 4 В подвешенном состоянии

4.3. Каким инструментом выполняют прирезку кромок линолеума?

- 1 Пилой
- 2 Ножницами
- 3 Ножом
- 4 Лобзиком

4.4. Сколько граней у кирпича?

- 1 Три
- 2 Шесть
- 3 Пять
- 4 Девять

Задание 5.

5.1. Что относится к индивидуальным средствам защиты маляра?

- 1 Каска, спецодежда, противогаз
- 2 Перчатки, респиратор (маска), очки, спецодежда, головной убор
- 3 Каска, рукавицы
- 4 Каска, респиратор

5.2. Какие средства или правила безопасности используются при выполнении малярных работ неводными составами?

1. Перчатки, спецодежда, головной убор
- 2 Пребывание в окрашенном помещении не более 4 часов
- 3 респиратор, очки
- 4 Всё вышеперечисленное

5.3. Что необходимо делать при попадании извести в глаза?

- 1 Остановить работу, промыть глаза
- 2 Доделать работу, промыть глаза
- 3 Закапать капли в глаза
- 4 Продолжить работу

5.4. Выберите температуру, ниже которой нельзя проводить плиточные работы:

1. +8 °С.
2. +10 °С.
3. +20 °С.
4. +15 °С.

ПРАКТИЧЕСКАЯ ЧАСТЬ

Вариант I

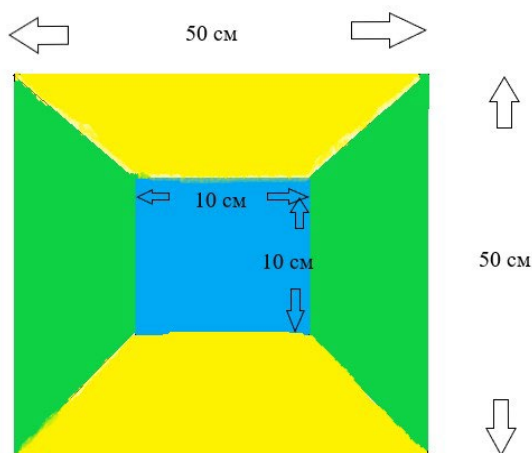
Задание: выполнить декоративно-художественную отделку поверхности.

Порядок проведения практической работы.

Технологическая последовательность выполнения работы:

- 1 Выполнить разметку рабочей поверхности в соответствии с заданием.
 - 2 разметить поверхность геометрической фигуры в соответствии с чертежом
 3. Заколеровать водную краску в цвета согласно чертежу 4
- Выполнить отводку геометрической фигуры кистью.

- 5 Окрасить поверхность геометрической фигуры валиком 6. Высушить заготовку с помощью строительного фена



Вариант II

Задание: выполнить наклейку обоев (2 полотна 50 x 25 см) на макет стены (50 x 50 см).

Порядок проведения практической работы.

Технологическая последовательность выполнения работы:

- 1 Приготовить обойный клей.
- 2 Нанести клей на поверхность обоев
3. Приклеить листы обоев на поверхность стены.
4. Удалить воздушные пузыри из-под обоев

**7. ОСОБЕННОСТИ ПРОЦЕДУРЫ ИТОГОВОЙ АТТЕСТАЦИИ
ОБУЧАЮЩИХСЯ С НАРУШЕНИЕМ ИНТЕЛЛЕКТА, В ТОМ ЧИСЛЕ
ГЛУХИХ, СЛАБОСЛЫШАЩИХ И ПОЗДНООГЛОХШИХ, СЛЕПЫХ,
СЛАБОВИДЯЩИХ, С НАРУШЕНИЯМИ ОПОРНО-ДВИГАТЕЛЬНОГО
АППАРАТА, С РАССТРОЙСТВАМИ АУТИСТИЧЕСКОГО СПЕКТРА**

**7.1 ОСОБЕННОСТИ ПРОЦЕДУРЫ ИТОГОВОЙ АТТЕСТАЦИИ
ОБУЧАЮЩИХСЯ С НАРУШЕНИЯМИ СЛУХА И ИНТЕЛЛЕКТА**

При проведении итоговой аттестации выпускников с нарушениями интеллекта и слуха (глухих, слабослышащих, позднооглохших и кохлеарно имплантированных) учитываются их особые образовательные потребности. В связи с этим создаются специальные условия проведения итоговой аттестации, предусматривающие:

- оснащение помещения, в котором проводится итоговая аттестация, средствами электроакустической коррекции слуха с учетом их применения обучающимися в течение учебного года на уроках: электроакустической аппаратурой коллективного пользования (стационарной или беспроводной, например FM-системой) или индивидуальными средствами слухопротезирования (индивидуальными слуховыми аппаратами или кохлеарными имплантами / кохлеарным имплантом и индивидуальным слуховым аппаратом / кохлеарным имплантом в зависимости от слухопротезирования);

- сопровождение каждого участника ИА с нарушениями интеллекта и слуха ассистентом — учителем-дефектологом (сурдопедагогом), владеющим сурдопереводом и не ведущим учебный предмет, по которому проводится ИА; ассистенты должны быть информированы по вопросам их функциональных обязанностей при проведении ИА, включая осуществление, при необходимости, сурдоперевода на всех этапах ИА, в том числе при выполнении участниками ИА письменных заданий;

- использование контрольно-измерительных материалов, учитывающих

уровень речевого развития участников ИА с нарушениями интеллекта и слуха, в том числе при формулировании инструкций, адаптации текстов, используемых при аттестации по предметам «русский язык» и «Чтение (литературное чтение)» (задания 1, 3, 4), при формулировании заданий и текстов задач, используемых при аттестации по предметам «Математика» и «Основы социальной жизни» (задания 1, 3, 5, 7, 9), а также материалов в теоретической и практической частях ИА по выбранному профилю труда;

- включение в число экспертов учителя-дефектолога (сурдопедагога), привлекаемого к проверке письменных работ участников ИА с нарушениями интеллекта и слуха, с учетом особенностей их речевого развития

7.2 ОСОБЕННОСТИ ПРОЦЕДУРЫ ИТОГОВОЙ АТТЕСТАЦИИ ОБУЧАЮЩИХСЯ С НАРУШЕНИЯМИ ЗРЕНИЯ И ИНТЕЛЛЕКТА

При проведении аттестационных мероприятий для обучающихся с нарушениями зрения и интеллекта создаются специальные дифференцированные условия, учитывающие их офтальмологический статус и особенности психофизического развития:

- специально организованная пространственная среда;
- адаптированное рабочее место, организованное с учетом особенностей осязательного, зрительно-осязательного (у слепых), зрительного (у слабовидящих) восприятия, речевой сферы обучающихся;
- адаптация контрольно-измерительных материалов (КИМ) и процедуры оценивания (см пп. 5, 6).

Необходимость адаптации КИМ и оценочных процедур для обучающихся с нарушениями зрения и интеллекта определяется наличием у них комплекса специфических особенностей развития сенсорной, интеллектуальной и речевой сферы, обусловленных сочетанием зрительных и интеллектуальных нарушений. Особенности психофизического развития обучающихся, обусловленные нарушениями зрения различной степени выраженности и интеллектуальными нарушениями, определяют:

- ведущий тип восприятия и индивидуальные зрительные возможности (осязательное восприятие у слепых; зрительно-осязательное восприятие и возможности остаточного зрения у слепых с остаточным зрением; зрительное и осязательно-зрительное восприятие, возможности нарушенного зрения у слабовидящих);

- недостаточную работоспособность (повышенную утомляемость и истощаемость центральной нервной системы);
 - низкие темповые характеристики деятельности
- Адаптация КИМ и оценочных процедур предполагает:
- предоставление дополнительного времени на выполнение заданий;
 - тифлотехническое и тифлоинформационное сопровождение процесса решения учебно-познавательных и учебно-практических задач при проведении оценочных процедур;
 - индивидуальный подход к отбору форм текущего контроля и промежуточной аттестации;
 - доступность контрольно-измерительных материалов для слепых и слабовидящих обучающихся

Особенности проведения итоговой аттестации по учебным предметам

С учетом осязательных (у слепых), зрительно-осязательных (у слепых с остаточным зрением), зрительных (у слабовидящих) возможностей и индивидуальных особенностей психофизического развития обучающихся, рекомендуется осуществлять выбор адаптивных способов и условий выполнения работ: устно, письменно, с использованием стандартной системы рельефноточечного шрифта Л Брайля, брайлевской печатной машинки, компьютера с установленным специальным программным обеспечением

Бланки, предоставляемые слабовидящим обучающимся, требуют специальной адаптации. Адаптация бланков для слабовидящих обучающихся предусматривает увеличение шрифта текста, включение в бланк разлинованных окон для записи ответов укрупненным шрифтом и др. Слепым обучающимся предоставляются бланки, выполненные рельефно-точечным шрифтом Л Брайля. Для слепых с остаточным зрением бланки выполняются рельефно-точечным шрифтом Л Брайля с использованием цветowych выделений. Ниже представлен пример возможной адаптации бланка итоговой работы (вариант II КИМ по русскому языку и чтению) для слабовидящих обучающихся. Наряду с этим задания могут предоставляться в

аудиоформате, при их выполнении вопрос / задание не переписываются, указывается только номер и пишется ответ

Специальное оформление бланков может также включать ориентиры для пространственной ориентировки на листе бумаги (фиксация места начала выполнения вычислений, ориентиры для оформления столбиков и др) Можно подготовить на разных страницах бланка инструкцию к заданию, его текст и окно /бланк ответа/ тетрадь для записи решения и/или ответа

Допускается замена письменных работ на устные ответы в случаях, когда выполнение работы в письменной форме вызывает объективные специфические затруднения, значительно снижает темп и качество выполнения задания (например, вследствие дисграфии) Требования к объему и качеству письменных работ и устных ответов могут быть снижены в связи с сенсорными нарушениями (несформированностью навыков осязательного и зрительного восприятия, анализа и др), двигательными и речевыми нарушениями обучающихся

Наряду с традиционными видами помощи (стимулирующей, организующей, направляющей) обучающимся с нарушениями зрения и интеллекта должны быть предоставлены необходимые тифлотехнические средства и оказана помощь при их использовании Обучающимся могут быть предоставлены дополнительные тифлотехнические средства при возникновении трудностей, связанных с несформированностью компенсаторных способов действия Дополнительная специальная помощь может включать подготовку шаблонов для заполнения, частично заполненные бланки, перевод традиционного формата заданий ИА в формат аудиозаданий

По усмотрению педагога могут быть предоставлены опорные материалы (памятки, схемы разбора, карточки с формулами и др)

В случае высокой утомляемости и истощаемости допускается увеличение времени выполнения заданий (не более чем на 60 минут)

Также целесообразна организация небольших перерывов во время работы с использованием динамической паузы, гимнастики для глаз, упражнений для снятия зрительного утомления

При необходимости в текст заданий ИА могут быть включены организующие инструкции, например: «Проверь, все ли задания выполнены», «Проверь правильность выполнения заданий»

При наличии у обучающихся с нарушениями зрения и интеллекта сопутствующих нарушений (расстройств аутистического спектра, нарушений опорно-двигательного аппарата и др.) специальные условия создаются с учетом актуальных ограничений возможностей здоровья

Для слепых обучающихся с нарушением интеллекта необходимо адаптировать задания, предполагающие черчение схем, вставку пропущенных элементов, подчеркивание в тексте, заполнение таблиц и т.д. Работа с графическими объектами, а также выполнение графических визуально-пространственных действий крайне затруднены или недоступны для обучающихся данной типологической группы. Формулировки и содержание таких заданий могут быть скорректированы следующим образом: «Назовите» вместо «Подчеркните, вставьте»; «Запишите, найдите карточку с названием» вместо «Заполните таблицу, найдите и отметьте в таблице». При определении объема заданий (текстов для чтения и др.) необходимо учитывать, что письмо и чтение по системе рельефно-точечного шрифта Л. Брайля у слепых обучающихся с нарушением интеллекта происходит медленнее, чем письмо и чтение плоскочечатным способом. Данные виды деятельности вызывают дополнительные специфические трудности. Поэтому объем заданий, предполагающих письмо и чтение текстового материала, может быть уменьшен.

Особенности проведения итоговой аттестации по выбранному профилю труда

Требования к результатам освоения учебного предмета «Труд (технология)» по выбранному профилю труда определяются образовательной организацией самостоятельно. При проведении практической части итоговой аттестации отбираются доступные и безопасные для обучающихся с нарушениями зрения и интеллекта виды деятельности с учетом их индивидуальных особенностей и зрительных возможностей. Исключаются требования к овладению видами учебно-практической деятельности, недоступными для выполнения без визуального

контроля и в условиях слабовидения (на основе учета индивидуальных зрительных возможностей слабовидящих обучающихся)

Примеры адаптации бланков для слабовидящих обучающихся

**Бланк итоговой аттестационной работы
РУССКИЙ ЯЗЫК И ЧТЕНИЕ (ЛИТЕРАТУРНОЕ ЧТЕНИЕ)**

Вариант II

1. Прочитай текст.

Это случилось в далёком северном посёлке. В сеть вместе с рыбой попал лебедь с подбитым крылом.

Ребята из местной школы осмотрели рану и перенесли птицу в интернат. Назвали лебедя Лёнкой и поселили в коридоре. Настелили под окном сена, поставили миску с водой и тарелку с рыбой. К началу зимы крыло срослось, и лебедь привык к своему новому жилью.

По субботам были весёлые банные дни. Дежурные приносили большую ванну, наливали в неё тёплую воду, сыпали мыльный порошок и взбивали пышную пену. Лебедь опускал в воду лапку, потом ставил вторую и важно усаживался в ванну. Ребята по очереди мыли огромные крылья, поливали Лёнку из лейки. Потом все пили чай, а Лёнка дремал у печки.

Но вот наступила весна. Светлым майским днём вывели ребята на поле любимую птицу. Лёнка потоптался на месте, тяжело разбежался, закурлыкал и полетел. Долго следили за ним ребята, не веря, что это разлука... И уже стали расходиться, как вдруг

раздался радостный крик: «Возвращается! Летит назад!» Лёнька сделал круг над полем и сел неподалёку от ребят.

Так и живёт белый лебедь в интернате. Ребята пишут письма домой, и в каждом из них — трогательный рассказ о Лёньке. О лебединой верности.

(По О. Г. Зимней)

2. Письменно ответь на вопросы по содержанию текста.

1. Где происходило действие рассказа?

2. Что случилось с лебедем?

3. Как называли лебедя?

4. О какой верности пишут ребята в письмах?

3. Вставь пропущенные орфограммы в отрывке текста.

Это случилось в д..лёком северном посёлке. В сеть вместе с рыбой попал лебе..ь с подбитым крылом.

Ребята из мес..ной школы осм..трели рану и перен..сли птицу в интернат. Назвали лебедя Лёнкой и пос..лили в коридоре. Н..стелили под окном сена, п..ставили миску с в...дой и тарелку с рыбой. К началу зимы крыло срослось, и лебе..ь привык к своему новому ж..лью.

4. Найди в абзаце текста и выпиши простое предложение с однородными членами. Подчеркни в нём главные члены предложения.

Ребята из местной школы осмотрели рану и перенесли птицу в интернат. Назвали лебедя Лёнкой и поселили в коридоре. Настелили под окном сена, поставили миску с водой и тарелку с рыбой. К началу зимы крыло срослось, и лебедь привык к своему новому жилью.

Ответ:

5. Найди в этом абзаце текста и выпиши сложное предложение. Подчеркни главные члены в каждой части сложного предложения.

Ребята из местной школы осмотрели рану и перенесли птицу в интернат. Назвали лебедя Лёнкой и поселили в коридоре. Настелили под окном сена, поставили миску с водой и тарелку с рыбой. К началу зимы крыло срослось, и лебедь привык к своему новому жилью.

Ответ:

6. Разбери по составу слова:

приносили

мыльный рассказ

7. Укажи грамматические признаки имени существительного:

(из) лейки

Вариант II

Труд

Задание 1. Отметь знаком **+** правильный ответ.

1. Что такое заработная плата?

1)	Деньги, которые вы получаете от банка	
2)	Деньги, которые вам платят за работу	
3)	Деньги, которые вы получаете в подарок	

2. Как называется документ, который подтверждает вашу болезнь?

1)	Резюме	
2)	Больничный лист	
3)	Трудовой договор	

3. Если вы заболели, что нужно сделать в первую очередь?

1)	Сообщить работодателю и сходить к врачу	
2)	Оставить всё как есть и не выходить на работу	
3)	Попросить друга пойти на работу вместо вас	

Задание 2. Задача: Виктор работает на складе. Его заработная плата составляет 28 000 рублей в месяц. Каждый месяц он должен платить 13 % от своей зарплаты в качестве подоходного налога.

1)	Поезд	
2)	Метро	
3)	Троллейбус	

Какой транспорт чаще всего используют для поездок на дальние расстояния?

1)	Самолёт	
2)	Личный автомобиль	
3)	Метро	

Найди на расписании автобусов два рейса: в 11:50 и 18:51 и обведи их (укажи месторасположение времени) в таблице.

6:06	6:20	6:50	7:20	7:50	8:20
8:50	9:20	9:50	10:06	10:20	10:50
11:20	11:50	12:20	12:50	13:50	14:20
14:50	15:20	15:50	16:50	17:20	17:50
18:20	18:51	19:20	20:18	20:40	21:51

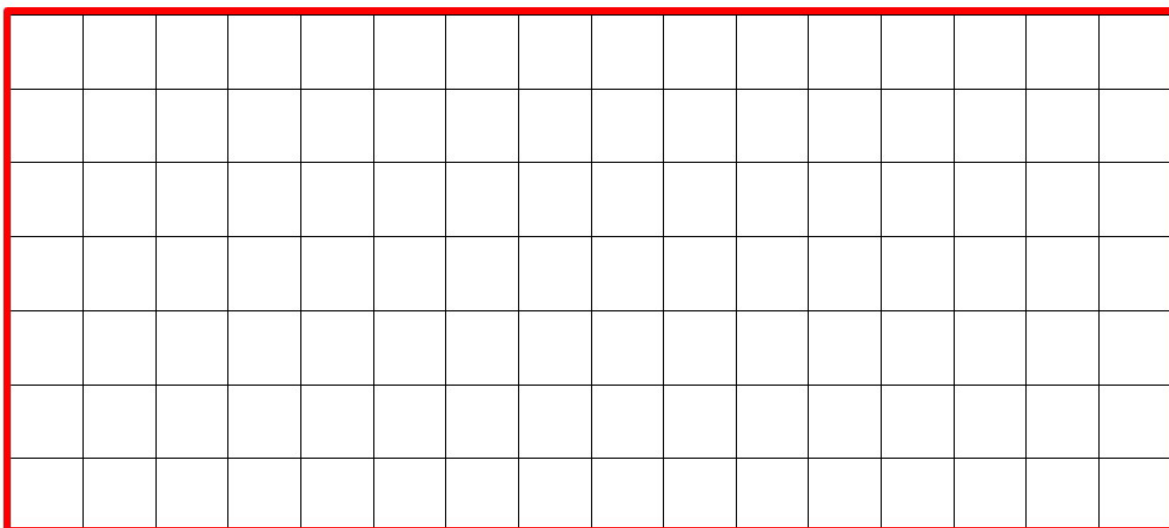
Задание 4. Реши задачу: Два велосипедиста выехали одновременно из двух посёлков навстречу друг другу. Скорость одного велосипедиста 14 км/ч, а скорость другого — 12 км/ч. Узнай

заработная плата, пенсия, коммунальные платежи, социальные пособия, траты на питание, стипендия, покупка одежды, ремонт квартиры, выплата кредита.

Семейный бюджет	
Доходы	Расходы

Задание 6. Реши задачу: Общий доход семьи Петровых 70 000 рублей. За месяц расходы семьи составили 48 000 рублей. Сколько рублей у них осталось?

Решение:



Ответ: _____

_____.

Питание

Задание 7. Распределите блюда на приёмы пищи:

омлет, запечённый картофель с мясом, молочная каша, гречка с куриной котлетой, творожная запеканка, блинчики, рис с рыбой, салат.

Завтрак	Ужин

Задание 8. Реши задачу. Заполни таблицу.

Для приготовления 1 порции фруктового салата нужно:

60 г бананов

50 г киви

30 г яблок

30 г йогурта

Сколько граммов каждого из этих продуктов потребуется на 5 порций салата?

Заполни таблицу, решение запиши в виде примеров по образцу.

Образец:

Продукты	1 порция салата	5 порций салата
Бананы	60 г	$60 \times 5 = 300$ г

Салат фруктовый

Продукты	1 порция салата	5 порций салата
Бананы	60 г	
Киви	50 г	
Яблоки	30 г	
Йогурт	30 г	

Жилище

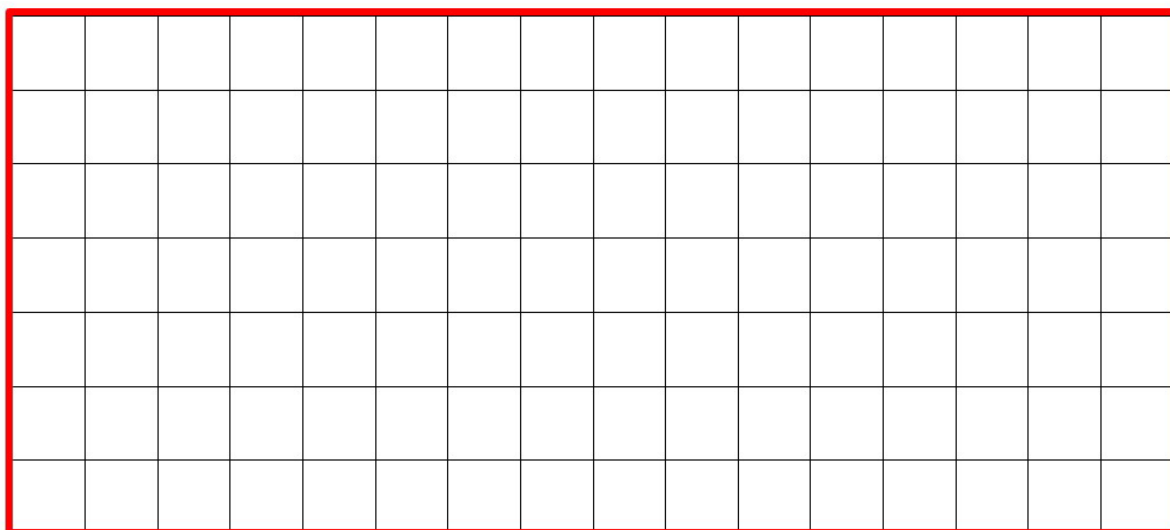
Задание 9. Подчеркни виды жилых помещений:

спальня, балкон, кухня, ванная комната, прихожая, холл, лоджия, санузел, гостиная, детская комната, коридор.

Задание 10. Вычисли площадь комнаты размерами 6 м на 5 м в однокомнатной квартире. В квартире проживает семья из двух человек. Сколько квадратных метров площади приходится на одного человека?

Решение:

Какова площадь комнаты?



Сколько квадратных метров площади приходится на одного человека?

- нарушение речевого развития (особенности устной и письменной речи);
- недостаточную работоспособность (повышенную утомляемость и истощаемость центральной нервной системы);
- низкие темповые характеристики деятельности

Особенности проведения итоговой аттестации по учебным предметам

При наличии выраженных нарушений мелкой моторики и зрительно-моторной координации, затрудняющих формирование графомоторных навыков и негативно влияющих на качество письма (макро- и микрография, трудности удержания строки и др), рекомендуется выполнение работы на специально подготовленных бланках. Адаптация бланков включает увеличение шрифта текста, включение в бланк разлинованных окон для записи ответов в увеличенном формате и др. Ниже представлен пример возможной адаптации бланка итоговой работы (для варианта II КИМ по русскому языку и чтению, варианта I КИМ по математике и основам социальной жизни)

Специальное оформление бланков может также включать ориентиры для пространственной ориентировки на листе бумаги (фиксация места начала выполнения вычислений, ориентиры для оформления столбиков и др). Не рекомендуется располагать инструкцию к заданию, его текст и окно для записи решения и ответа на разных страницах бланка.

В случае выраженного нарушения мануальной деятельности допускается замена письменных работ на устные ответы. Требования к объему и качеству письменных работ и устных ответов могут быть дифференцированы с учетом выраженности двигательных и речевых нарушений обучающихся.

Наряду с традиционными видами помощи (стимулирующей, организующей) обучающимся с НОДА может быть предоставлена техническая помощь. Техническая помощь необходима обучающимся при трудностях моторной реализации учебных действий. Она может включать подготовку шаблонов для заполнения, частично заполненные бланки, перевод традиционной формы контрольной работы в форму теста, помощь ассистента.

По усмотрению учителя могут быть предоставлены опорные материалы (памятки, схемы разбора, карточки с формулами и др.)

В случае высокой утомляемости и истощаемости допускается сокращение количества заданий (не более чем на 1–2 задания). Также целесообразна организация небольшого перерыва во время работы с включением динамической паузы.

На выполнение каждой контрольной работы отводится 1,5 часа (90 мин). Для обучающихся с низкими темповыми характеристиками деятельности время проведения контрольной работы может быть увеличено. Увеличение времени на выполнение заданий должно быть пропорционально трудностям в двигательной сфере обучающихся.

При необходимости в текст ИА могут быть включены организующие моменты, например: «Проверь, все ли задания выполнены», «Проверь правильность выполнения заданий».

При наличии у обучающихся с НОДА нарушений зрительного или слухового восприятия специальные условия создаются с учетом сопутствующих нарушений.

Особенности проведения итоговой аттестации по выбранному профилю труда

Требования к результатам освоения учебного предмета «Труд (технология)» по выбранному профилю труда определяются дифференцировано. Формы организации ИА по выбранному профилю труда образовательная организация определяет самостоятельно. Для проведения практической части ИА отбираются доступные и безопасные для обучающихся с НОДА виды деятельности с учетом их индивидуальных особенностей и двигательных возможностей. Исключаются требования к овладению недоступными для моторной реализации видами учебно-практической деятельности.

Примеры адаптации бланков для обучающихся с НОДА

Бланк итоговой аттестационной работы

РУССКИЙ ЯЗЫК И ЧТЕНИЕ (ЛИТЕРАТУРНОЕ ЧТЕНИЕ)

Вариант II

1. Прочитай текст.

Это случилось в далёком северном посёлке. В сеть вместе с рыбой попал лебедь с подбитым крылом. Ребята из местной школы осмотрели рану и перенесли птицу в интернат. Назвали лебедя Лёнкой и поселили в коридоре. Настелили под окном сена, поставили миску с водой и тарелку с рыбой. К началу зимы крыло срослось, и лебедь привык к своему новому жилью.

По субботам были весёлые банные дни. Дежурные приносили большую ванну, наливали в неё тёплую воду, сыпали мыльный порошок и взбивали пышную пену. Лебедь опускал в воду лапку, потом ставил вторую и важно усаживался в ванну. Ребята по очереди мыли огромные крылья, поливали Лёнку из лейки. Потом все пили чай, а Лёнка дремал у печки.

Но вот наступила весна. Светлым майским днём вывели ребята на поле любимую птицу. Лёнка потоптался на месте, тяжело разбежался, закурлыкал и полетел. Долго следили за ним ребята, не веря, что это разлука... И уже стали расходиться, как вдруг раздался радостный крик: «Возвращается! Летит назад!» Лёнка сделал круг над полем и сел неподалёку от ребят.

Так и живёт белый лебедь в интернате. Ребята пишут письма домой, и в каждом из них — трогательный рассказ о Лёнке. О лебединой верности.

(По О. Г. Зимней)

2. Письменно ответь на вопросы по содержанию текста.

1. Где происходило действие рассказа?

<hr/> <hr/> <hr/>

2. Что случилось с лебедем?

<hr/> <hr/> <hr/>

3. Как называли лебедя?

<hr/> <hr/> <hr/>

4. О какой верности пишут ребята в письмах?

<hr/> <hr/> <hr/>

3. Вставь пропущенные орфограммы в отрывке текста.

Это случилось в д лёком северном посёлке В сеть вместе с рыбой попал лебе ь с подбитым крылом

ебята из мес ной школы осм трели рану и перен сли птицу в интернат Назвали лебеда Лёнькой и пос лили в коридоре Н .стелили под окном сена,

п ставили миску с в дой и тарелку с рыбой К началу зимы крыло срослось, и лебе ь привык к своему новому ж лью

4. Найди в абзаце текста и выпиши простое предложение с однородными членами. Подчеркни в нём главные члены предложения.

ебята из местной школы осмотрели рану и перенесли птицу в интернат Назвали лебеда Лёньюкой и поселили в коридоре Настелили под окном сена, поставили миску с водой и тарелку с рыбой К началу зимы крыло срослось, и лебедь привык к своему новому жилью

Ответ:

5. Найди в этом абзаце текста и выпиши сложное предложение. Подчеркни главные члены в каждой части сложного предложения.

Ответ:

6. Разбери по составу слова: приносили, мыльный, рассказ

7. Укажи грамматические признаки имени существительного:

(из) лейки

Бланк итоговой аттестационной работы

МАТЕМАТИКА И ОСНОВЫ СОЦИАЛЬНОЙ ЖИЗНИ

Вариант I

Труд

Задание 1.

Прочитай внимательно вопросы.

Выбери правильный ответ. Обведи его.

1.1. Как называется оплата труда за выполненную работу?

- 1) Заработная плата
- 2) Сдельная оплата
- 3) Пенсия

1.2. Как называется документ, подтверждающий отсутствие на работе в связи с болезнью?

- 1) Выписка
- 2) Больничный лист
- 3) Справка

1.3. Что такое резюме?

- 1) Личное письмо работодателю
- 2) Документ, содержащий краткую информацию о навыках и опыте работы
- 3) асписание рабочего дня

Задание 2.

Решите задачу.

Марина работает в магазине. Её заработная плата составляет 20 000 рублей в месяц. Каждый месяц она должна платить 13 % от своей зарплаты в качестве подоходного налога. Сколько рублей Марина платит налог и сколько она получит «на руки» после вычета налога? Решение:

1.

2.

Ответ: _____ Марина платит налог _____ она получит «на руки» после вычета налога.

***Транспорт* Задание**

3.

Прочитай внимательно вопросы.

Выбери правильный ответ. Обведи его.

3.1. Как называется вид транспорта, который движется по рельсам?

- 1) Автобус
- 2) Трамвай
- 3) Велосипед

3.2. Какой вид транспорта называют "общественным"?

- 1) Личный автомобиль
- 2) Автобус и троллейбус
- 3) Велосипед

3.3. Выбери подходящий рейс автобуса до дома, если уроки заканчиваются в 14:30.

Обведи подходящий рейс в таблице с расписанием

5:40*	7:20	9:00	9:30	11:10	12:40	13:30	13:50
15:05	15:45	17:00	18:05	18:40	20:15	21:25	

Задание 4.

Реши задачу.

Два автомобилиста выехали одновременно из двух городов навстречу друг другу. Скорость одного автомобилиста 80 км/ч, а скорость другого — 100 км/ч. Узнай расстояние между городами, если автомобилисты встретились через 3 часа.

Решение:

1) Какова общая скорость сближения автомобилистов?

2) Каково расстояние между городами?

Ответ: _____ расстояние между городами

Бюджет семьи

Задание 5.

5.1. Выбери правильное определение понятия «бюджет семьи» Обведи правильный ответ

- 1) Это доходы и расходы семьи за определенный период времени (за неделю, месяц, год)
- 2) Это система управления финансами семьи
- 3) Это материальный достаток

5.2. Выбери и **подчеркни** то, что относится к доходам семьи:

заработная плата, коммунальные платежи, социальные пособия, траты на питание, проезд в общественном транспорте, пенсия, покупка одежды, стипендия, ремонт квартиры, выплата кредита.

Задание 6.

Реши задачу.

Общий доход семьи Ивановых 80 000 рублей За месяц расходы семьи составили 59 000 рублей Сколько рублей у них осталось? ешение:

Ответ: _____.

Питание

Задание 7.

7.1. Выбери и **подчеркни** продукты, которые не подходят для здорового питания:

гречка, пирожное, мясо, капуста, чипсы, орехи, творог

7.2. Выбери и **подчеркни** продукты для приготовления овощного салата:

огурец, куриная грудка, помидор, редис, апельсин, грецкий орех, зеленый горошек, яйцо, рыба

Задание 8.

Реши задачу. Заполни таблицу.

Для приготовления 1 порции овощного салата нужно: 50 г помидоров, 40 г огурцов, 20 г зелёного лука, 30 г сметаны. Сколько граммов каждого из этих продуктов потребуется на 5 порций салата?

Заполни таблицу, решение запиши в виде примеров по образцу.

Образец

Продукты	1 порция салата	5 порций салата
Помидоры	50 г	$50 \times 5 = 250$ г

Салат овощной

Продукты	1 порция салата	5 порций салата
Помидоры	50 г	
Огурцы	40 г	
Зелёный лук	20 г	
Сметана	30 г	

Жилище

Задание 9.

Выбери и впиши в таблицу виды жилых и нежилых помещений: спальня, балкон, кухня, ванная комната, прихожая, холл, лоджия, санузел, гостиная, детская комната, коридор

Жилые помещения	Нежилые помещения
-----------------	-------------------

Задание 10.

Вычисли площадь комнаты размерами 6 м х 4 м в однокомнатной квартире. В квартире проживает семья из двух человек. Сколько квадратных метров площади приходится на одного человека?

Решение:

Какова площадь комнаты?

Сколько квадратных метров площади приходится на одного человека?

Ответ: _____ кв м площади приходится на одного человека

7.4. ОСОБЕННОСТИ П ОЦЕДУ Ы ИТОГОВОЙ АТТЕСТАЦИИ ОБУЧАЮЩИХСЯ С АССТ ОЙСТВАМИ АУТИСТИЧЕСКОГО СПЕКТ А И НА УШЕНИЕМ ИНТЕЛЛЕКТА

При проведении аттестационных мероприятий для обучающихся с АС и нарушением интеллекта (далее — АС и НИ) должны быть созданы специальные условия. С учетом психофизических особенностей обучающихся с АС и НИ, их стереотипности и приверженности определенному порядку, аттестационные мероприятия следует по возможности проводить в привычной учебной среде: в знакомом учебном кабинете, на привычном рабочем месте, с привычными учебными принадлежностями. При необходимости использования для проведения аттестации нового, не знакомого обучающемуся учебного пространства следует заранее выделить в нём функциональные зоны, а также адаптировать рабочее место с учетом индивидуальных особенностей и привычек обучающегося. В ряде случаев может потребоваться адаптация контрольноизмерительных материалов и процедуры оценивания.

Необходимо учитывать следующие нозологически обусловленные особенности развития обучающихся с АС и НИ:

- высокую тревожность, готовность к аффективному срыву при попадании в новые, непривычные условия или в ситуации, связанной с оценкой их возможностей;
- сложности в распознавании эмоциональных реакций других людей (в особенности незнакомых); трудности с адекватным проявлением собственных эмоций, особенно в новой, стрессовой ситуации;

- проблемы восприятия устной инструкции, доминирование зрительного восприятия над слуховым;
- проблемы самостоятельного планирования, приверженность отработанному шаблону последовательности действий;
- высокую пресыщаемость и утомляемость;
- необходимость внешней помощи в организации внимания и поведения в новой, непривычной ситуации;
- непонимание подтекста, переносного смысла

Особенности проведения итоговой аттестации по учебным предметам

При проведении итоговой аттестации для обучающихся с АС и НИ необходимо учитывать следующее:

- организация ИА требует создания специальных условий: особую форму проведения (возможно, в малой группе или индивидуально), адаптацию ее временной и пространственной организации в соответствии с особыми образовательными потребностями ребенка;
- возможность индивидуальной адаптации материала аттестации по форме предъявления, а также сокращения объема однотипных заданий;
- необходимость организации для обучающегося с АС и НИ на всех этапах работы специальной психолого-педагогической помощи, дозированной в соответствии с его возможностями;
- ориентация в оценке результатов ИА на возможности индивидуальных достижений обучающегося с АС и НИ в освоении знаний по предметам и формировании его жизненных компетенций.

Адаптация контрольно-измерительных материалов для обучающихся с РАС и НИ включает:

- упрощение формулировок инструкции по семантическому оформлению; □ визуализацию в текстах заданий слов, вызывающих особые семантические трудности; при необходимости адаптацию текста с заменой таких слов на более понятные синонимы;

- замену тестовых заданий на открытые вопросы (с учетом характерной для обучающихся с АС трудности выбора ответа);
- адаптацию бланка для выполнения работы: включение в бланк структурных элементов задания и последовательности их выполнения;
- возможность дополнения устной инструкции письменной, визуального выделения инструкций в тестовых материалах; четкое визуальное разграничение заданий на бланке;
- возможность размещения заданий по одному на листе, увеличения шрифта в тестовых материалах

Особенности процедуры ИА обучающихся с РАС и НИ:

- дополнительная подготовка к прохождению аттестации, которая должна включать в себя предварительное ознакомление с её процедурой и формой предъявления заданий, проведение итогового урока для закрепления пройденного материала;
- выполнение заданий в привычной, эмоционально комфортной обстановке, снижающей риск повышения тревожности и возникновения аффективных срывов у обучающихся с АС и НИ;
- присутствие на процедуре аттестации педагога, постоянно осуществляющего учебно-воспитательный процесс с обучающимся с АС и НИ, или тьютора; □ возможность организации и проведения ИА в индивидуальной форме или в малой группе;
- уточнение педагогом формулировок инструкций, усиление смысловых акцентов, прочитывание инструкций к заданиям в замедленном темпе;
- использование визуальной поддержки с применением освоенных опорных схем и индивидуальных алгоритмов, представленных в визуальном плане выполнения задания/работы;
- индивидуальная помощь обучающемуся с АС и НИ педагога или тьютора на всех этапах выполнения задания;

- стимулирующая помощь на начальном этапе и при переходе к каждому следующему заданию;
- помощь в осмыслении обучающимися инструкции;
- организующая и направляющая помощь на каждом этапе работы, степень и форма которой определяется особыми образовательными потребностями обучающегося с АС и НИ;
- возможность увеличения времени для выполнения задания, а также, при необходимости, организация коротких перерывов в выполнении частей задания; □ использование визуальных опор организации времени проведения аттестации и пространства, в котором оно проходит;
- возможность использования опорных схем и дополнительных справочных материалов

Учитывая возможные трудности письма, в индивидуальных случаях допустимо выполнение обучающимся с АС и НИ письменных заданий на компьютере (это не должно влиять на оценку)

8. МЕТОДИЧЕСКИЕ РАЗЪЯСНЕНИЯ ПО ПОВОДУ ПРОЦЕДУРЫ ИТОГОВОЙ АТТЕСТАЦИИ ОБУЧАЮЩИХСЯ ПО СИПР

Итоговая аттестация для обучающихся, получающих образование по варианту 2 АООП (СИП), осуществляется по завершении реализации АООП в форме итоговой оценки качества освоения обучающимися АООП (СИП)

Предметом итоговой оценки освоения обучающимися АООП варианта 2 (СИП) являются достижение результатов освоения СИП последнего года обучения и развитие жизненной компетенции обучающихся

Система оценки результатов включает целостную характеристику освоения обучающимся СИП, отражающую взаимосвязь следующих компонентов:

- что обучающийся знает и умеет на конец учебного периода;
- что из полученных знаний и умений он применяет на практике;

□ насколько активно, адекватно и самостоятельно он их применяет

При оценке результативности обучения важно учитывать, что у обучающихся могут быть вполне закономерные затруднения в освоении отдельных предметов, но это не должно рассматриваться как показатель неуспешности их обучения и развития в целом

При оценке результативности обучения должны учитываться следующие факторы и проявления:

□ особенности психического, неврологического и соматического состояния каждого обучающегося;

□ выявление результативности обучения происходит вариативно с учетом психофизического развития обучающегося в процессе выполнения перцептивных, речевых, предметных действий, графических работ;

□ в процессе предъявления и выполнения всех видов заданий обучающимся должна оказываться помощь: разъяснение, показ, дополнительные словесные, графические и жестовые инструкции; задания по подражанию, совместно распределенным действиям;

□ при оценке результативности достижений необходимо учитывать степень самостоятельности ребенка. Формы и способы обозначения выявленных результатов обучения разных групп детей могут проявляться в оценочных показателях, а также в качественных критериях по итогам практических действий. Например: «выполняет действие самостоятельно», «выполняет действие по инструкции» (вербальной или невербальной), «выполняет действие по образцу», «выполняет действие с частичной физической помощью», «выполняет действие со значительной физической помощью», «действие не выполняет»; «узнает объект», «не всегда узнает объект», «не узнает объект»;

□ выявление представлений, умений и навыков обучающихся должно создавать основу для корректировки СИП, конкретизации содержания дальнейшей коррекционно-развивающей работы;

- в случае затруднений в оценке сформированности действий, представлений в связи с отсутствием видимых изменений, обусловленных тяжестью имеющихся у ребенка нарушений, следует оценивать его социально-эмоциональное состояние, другие возможные личностные результаты.

Итоговая аттестация осуществляется в течение двух последних недель учебного года путем наблюдения за выполнением обучающимися специально подобранных заданий в естественных и искусственно созданных ситуациях, позволяющих выявить и оценить результаты обучения

Итоги освоения содержания СИП и анализ результатов обучения позволяют составить развернутую характеристику учебной деятельности обучающегося, оценить динамику развития его жизненных компетенций (см Приложение 4).

Для оценки результатов освоения СИП и развития жизненных компетенций обучающегося рекомендуется применять метод экспертной группы (ЭГ) (на междисциплинарной основе) ЭГ включает представителей всех заинтересованных участников образовательного процесса, тесно контактирующих с обучающимся, включая членов его семьи Действия членов ЭГ по оценке достижений обучающегося в сфере жизненных компетенций должны быть согласованы Основой служит анализ результатов обучения обучающегося, динамики личностного развития результаты анализа должны быть представлены в форме удобной и понятной всем членам группы оценки, характеризующей актуальный уровень жизненных компетенций.

9. МЕТОДИЧЕСКИЕ УТОЧНЕНИЯ ПО ПОВОДУ СВИДЕТЕЛЬСТВА ОБ ОБУЧЕНИИ

Исходные данные: вступление в силу с 1 марта 2025 года приказа Минпросвещения России от 22 октября 2024 г № 731 «Об утверждении образца свидетельства об обучении и порядка его выдачи лицам с ограниченными возможностями здоровья (с нарушением интеллекта), не имеющим основного общего и среднего общего образования и обучавшимся по адаптированным основным общеобразовательным программам».

Приказ Минпросвещения России от 22 октября 2024 г № 731 «Об утверждении образца свидетельства об обучении и порядка его выдачи лицам с ограниченными возможностями здоровья (с нарушением интеллекта), не имеющим основного общего и среднего общего образования и обучавшимся по адаптированным основным общеобразовательным программам» (далее соответственно — Приказ № 731, свидетельство об обучении) **разработан взамен** приказа Минобрнауки России от 14 октября 2013 г № 1145 «Об утверждении образца свидетельства об обучении и порядка его выдачи лицам с ограниченными возможностями здоровья (с различными формами умственной отсталости), не имеющим основного общего и среднего общего образования и обучавшимся по

адаптированным основным общеобразовательным программам» в связи с принятием Федерального закона от 8 августа 2024 г № 315-ФЗ «О внесении изменений в Федеральный закон «Об образовании в Российской Федерации» и регламентирует образец и порядок выдачи свидетельства об обучении обучающимся с ограниченными возможностями здоровья (с нарушением интеллекта)

Свидетельства выдаются выпускникам в связи с завершением ими обучения не позднее десяти дней после даты издания распорядительного акта об отчислении выпускников из образовательной организации. Свидетельство дает право на продолжение обучения в системе профессионального обучения (СПО)

Комментарий: Приказ № 731 не содержит технических требований к изготовлению свидетельства об обучении, в том числе разъяснений в отношении размещения информации на обложке и бланке свидетельства об обучении

Федеральный закон от 29 декабря 2012 г № 273-ФЗ «Об образовании в Российской Федерации» (далее — Федеральный закон № 273-ФЗ) позволяет устанавливать только образец свидетельства об обучении и порядок его выдачи лицам с ограниченными возможностями здоровья (с нарушением интеллекта), не имеющим основного общего и среднего общего образования и обучавшимся по адаптированным основным общеобразовательным программам, но не содержит его описания

Минпросвещения России не наделено полномочиями по установлению описания свидетельства об обучении. Однако образовательная организация обладает автономией, в том числе при разработке и принятии в соответствии с Федеральным законом № 273-ФЗ, иными нормативными правовыми актами Российской Федерации и уставом образовательной организации локальных нормативных актов, не противоречащих федеральному законодательству. Таким образом, в неурегулированной части образовательная организация или ее учредитель вправе самостоятельно решать вопросы, касающиеся описания свидетельства об обучении

Комментарий: образец свидетельства об обучении предусматривает указание итоговой оценки успеваемости по учебным предметам на основании результатов итоговой аттестации

Ввиду отсутствия отдельного регулирования вида и механизма определения оценок, проставляемых в свидетельстве об обучении, в целях единообразия применяемых подходов можно принять во внимание соответствующие нормы Порядка заполнения, учета и выдачи аттестатов об основном общем и среднем общем образовании и их дубликатов, утвержденного приказом Минпросвещения России от 5 октября 2020 г № 546 (далее — Порядок выдачи аттестатов)

Для пересчета результатов итоговой аттестации и переноса отметки в свидетельство об обучении целесообразно использовать шкалу пересчета суммарных баллов, полученных обучающимися по результатам ИА (см Шкалы перерасчета).

**Шкала пересчета суммарного балла за выполнение итоговой работы
по предметным результатам в отметку**

Отметка по пятибалльной шкале	«2»	«3»	«4»	«5»
Суммарный балл	0–17	18–35	36–53	54–68

**Шкала пересчета суммарного балла за выполнение итоговой работы
по выбранному профилю труда в отметку**

Отметка по пятибалльной шкале	«2»	«3»	«4»	«5»
Суммарный балл	0–8	9–18	19–27	28–36

При этом, принимая во внимание особенности психофизического развития обучающихся с нарушением интеллекта, в целях объективного учета актуального уровня развития и психофизических возможностей образовательная организация вправе приложить к свидетельству об обучении психолого-педагогическую характеристику обучающегося (см Приложение 4).

Кроме того, ввиду отсутствия соответствующего регулирования на федеральном уровне образовательная организация вправе также в локальном

нормативном акте установить порядок выдачи дубликата свидетельства об обучении по аналогии с Порядком выдачи аттестатов

Протокол 1.

СВОДНАЯ ТАБЛИЦА ИТОГОВОЙ АТТЕСТАЦИИ ПРЕДМЕТНЫХ РЕЗУЛЬТАТОВ

№ п/п	№ задания, оценка в баллах	Русский язык, Чтение (Литературное чтение)						Математика, Основы социальной жизни						Общий балл	Значение I (%)					
		Задание 1	Задание 2	Задание 3	Задание 4	Задание 5	Задание 6	Задание 7	Труд		Транспорт		Бюджет			Питание		Жилище		
									Задание 1 (ОСЖ)	Задание 2 (Математика)	Задание 3 (ОСЖ)	Задание 4 (Математика)	Задание 5 (ОСЖ)			Задание 6 (Математика)	Задание 7 (ОСЖ)	Задание 8 (Математика)	Задание 9 (ОСЖ)	Задание 10 (Математика)
	ФИО обучающегося																			
1.																				
2.																				
3.																				
4.																				
5.																				
6.																				

РЕЗУЛЬТАТЫ ПРАКТИЧЕСКОЙ ЧАСТИ ПО ВЫБРАННОМУ ПРОФИЛЮ ТРУДА

Трудовой профиль _____

Ф. И. обучающегося _____

Критерии оценивания	Количественная оценка качества выполнения				Значение I (п) %
	Выполнил практическую работу самостоятель- но	Выполнил практическую работу после дополнительного пояснения	Выполнил практическую работу только с помощью учителя	Не выполнил практическую работу	
	4 балла	3 балла	2 балла	1 балл	
Соблюдение техники безопасности при выполнении практической работы					
Соблюдение последовательности изготовления изделия					
Соблюдение параметров выполнения изделия в соответствии с образцом					
Оценка качества готового изделия					
Общее количество баллов					

--	--	--	--

Протокол 4

СВОДНАЯ ТАБЛИЦА РЕЗУЛЬТАТОВ ИТОГОВОЙ АТТЕСТАЦИИ ПО ВЫБРАННОМУ ПРОФИЛЮ ТРУДА

№	ФИО обучающегося	Теоретическая часть	Практическая часть	Общий балл	Значение I (%)
1					
2					
3					
4					
5					
6					
7					
8					
9					
10..					

ПРИЛОЖЕНИЕ 2

КЛЮЧИ ДЛЯ ПРОВЕРКИ КОНТРОЛЬНО-ИЗМЕРИТЕЛЬНЫХ МАТЕРИАЛОВ ИТОГОВОЙ АТТЕСТАЦИИ ПРЕДМЕТНЫХ РЕЗУЛЬТАТОВ

Русский язык, чтение (литературное чтение)

Вариант I

2. *Письменно ответь на вопросы по содержанию текста.*

1. В каком году происходило действие этого рассказа?

Действие рассказа происходило в 1943 году.

2. Над кем взяла шефство часть?

Часть взяла шефство над одним из ленинградских детских домов.

3. Около какого города находилась часть?

Часть находилась под Ленинградом .

4. Что подарила Лида бойцу?

Лида подарила бойцу беленький пакетик с носовым платочком .

3. Вставь пропущенные орфограммы в отрывке текста.

Дело было в 1943 году Наша часть стояла **под** Ленинградом Холодно, голодно, на улицах бомбы и снаряды падают А в городе между тем **живут**, работают, **учатся**...

Наша часть взяла ше**ф**ство над одним из ленинградских детских домов Купили и под**а**рили детдому двух коров, лоша**д**ку с упряжкой и всего прочего: одежды, игрушек, музыкаль**ь**ных инструментов Под Новый год устроили реб**я**там празд**д**ничную ёлку Мы им каждому личный подарок привезли, а они приготовили бойцам сюр**п**риз.

4. Найди в абзаце текста и выпиши простое предложение с однородными членами. Подчеркни в нём главные и второстепенные члены предложения.

Наша часть взяла ше**ф**ство над одним из ленинградских детских домов Купили и подарили детдому двух коров, лоша**д**ку с упряжкой и всего прочего: одежды, игрушек, музыкальных инструментов Под Новый год устроили реб**я**там празд**д**ничную ёлку Мы им каждому личный подарок привезли, а они приготовили бойцам сюр**п**риз Ответ:

Купили и подарили детдому двух коров, лоша**д**ку с упряжкой и всего прочего: одежды, игрушек, музыкальных инструментов
(**Купили, подарили** — однородные сказуемые, **и** — союз, остальные члены предложения — **второстепенные, дополнения**).

5. Найди в этом абзаце текста и выпиши сложное предложение. Подчеркни главные члены в каждой части сложного предложения.

Ответ:

Мы им каждому личный подарок привезли, а они приготовили бойцам сюр**п**риз

(*Мы, они* — подлежащее *Привезли, приготовили* — сказуемые *Мы привезли* — главные члены предложения *Они приготовили* — главные члены предложения).

6. *Разбери по составу слова:* лошадку, развернул, детских

Лошадку (*лошад-* корень, *-к-* суффикс, *-у* окончание).
азвернул (*раз-* приставка, *-вер-* корень, *-ну-* суффикс, *-л-* суффикс, нулевое окончание)
Детских (*-дет-* корень, *-ск-* суффикс, *-их* окончание)

7. *Укажи грамматические признаки имени существительного:* ёлку

Ёлку — имя существительное, обозначает предмет, отвечает на вопрос *что?*, нарицательное, неодушевлённое, женского рода, 1-го склонения, единственного числа, винительного падежа В предложении является дополнением.

Вариант II

2. *Письменно ответь на вопросы по содержанию текста.*

1. Где происходило действие рассказа?

Действие рассказа происходило в далёком северном посёлке.

2. Что случилось с лебедем?

Лебедь с подбитым крылом попал в сеть с рыбой.

3. Как называли лебедя?

Лебедя называли Лёньюкой.

4. О какой верности пишут ребята в письмах?

ебята пишут в письмах о лебединой верности.

3. **Вставь пропущенные орфограммы в отрывке текста:**

Это случилось в далёком северном посёлке В сеть вместе с рыбой попал лебедь с подбитым крылом

ебята из местной школы осмотрели рану и перенесли птицу в интернат Назвали лебедя Лёнькой и поселили в коридоре Настелили под окном сена, поставили миску с водой и тарелку с рыбой К началу зимы крыло срослось, и лебедь привык к своему новому жилью

4. **Найди в абзаце текста и выпиши простое предложение с однородными членами. Подчеркни в нём главные и второстепенные члены предложения.**

ебята из местной школы осмотрели рану и перенесли птицу в интернат Назвали лебедя Лёнькой и поселили в коридоре Настелили под окном сена, поставили миску с водой и тарелку с рыбой К началу зимы крыло срослось, и лебедь привык к своему новому жилью

Ответ:

ебята из местной школы осмотрели рану и перенесли птицу в интернат (**Ребята** — подлежащее, **принесли, осмотрели** — однородные сказуемые **Школы, рану, птицу, интернат** — дополнения **Местной** — определение)

5. **Найди в этом абзаце текста и выпиши сложное предложение. Подчеркни главные члены в каждой части сложного предложения.**

Ответ:

К началу зимы крыло срослось, и лебедь привык к своему новому жилью (**Крыло, лебедь** — подлежащие, **срослось, привык** — сказуемые, **и** — союз **Крыло срослось** — главные члены предложения **Лебедь привык**—

главные члены предложения).

6. **Разбери по составу слова:** приносили, мыльный, рассказ.

Приносили (**при-** приставка, **-нос-** корень, **-и-** суффикс, **-л-** суффикс, **-и** окончание)

Мыльный (**-мыль-** корень, **-н-** суффикс, **-ый** окончание)

рассказ (**рас-** приставка, **-сказ-** корень, **нулевое** окончание).

7. **Укажи грамматические признаки существительного:** (из) лейки

(Из) лейки — имя существительное, обозначает предмет, отвечает на вопрос (из) **чего?**, нарицательное, неодушевлённое, женского рода, 1-го склонения, единственного числа, родительного падежа В предложении

является дополнением.

Математика, основы социальной жизни

Вариант I

Задание 1.

1.1. Заработная плата

1.2. Больничный лист

1.3. Документ, который содержит краткую информацию о навыках и опыте работы.

Задание 2.

решение:

1) Сколько рублей Марина платит подоходный налог?

2	0	0	0	0	:	1	0	0	x	1	3	=	2	6	0	0	р.			

2) Сколько она получит «на руки» после вычета налога?

2	0	0	0	0	-	2	6	0	0	=	1	7	4	0	0	р.				

--	--	--	--	--	--	--	--	--	--	--	--	--	--	--	--	--	--	--	--	--

Ответ: 2 600 рублей Марина платит подоходный налог 17 400 рублей она получит «на руки» после вычета налога.

Задание 3.

3.1. Трамвай.

3.2. Автобус и троллейбус

3.3. 15:05.

Задание 4.

решение:

1) Какова общая скорость сближения автомобилистов?

80	км/ч	+	1	0	0	км/ч	=	1	8	0	км/ч										

2) Каково расстояние между городами?

1	8	0	км/ч	x	3	ч	=	5	4	0	км										

Ответ: 540 км расстояние между городами

Задание 5.

5.1. Это доходы и расходы семьи за определённый период времени (за неделю, месяц, год).

5.2. Заработная плата, социальные пособия, пенсия, стипендия.

Задание 6.

решение:

8	0	0	0	0	-	5	9	0	0	0	=	2	1	0	0	0	р				

Ответ: 21 000 рублей осталось у семьи Ивановых.

Задание 7.

7.1. Пирожное, чипсы.

7.2. Огурец, помидор, редис, зелёный горошек.

Задание 8.

Салат овощной

Продукты	1 порция салата	5 порций салата
Помидоры	50 г	250 г
Огурцы	40 г	200 г
Зелёный лук	20 г	100 г
Сметана	30 г	150 г

Задание 9.

Жилые помещения	Нежилые помещения
Спальня	Балкон
Гостиная	Кухня
Детская комната	Прихожая
	Холл
	Лоджия
	Санузел
	Ванная комната
	Коридор

Задание 10.

решение:

1) Какова площадь комнаты?

6	м	х	4	м	=	2	4	кв.	м												

2) Сколько квадратных метров площади приходится на одного человека?

2	4	кв.	м	:	2	=	1	2	кв.	м											

Ответ: 24 кв м площадь комнаты 12 кв м площади приходится на одного человека

Вариант II

Задание 1.

- 1.1. Деньги, которые вам платят за работу
- 1.2. Больничный лист
- 1.3. Сообщить работодателю и сходить к врачу

Задание 2.

ешение:

1) Сколько рублей составляет налог, который Виктор платит ежемесячно?

2	8	0	0	0	:	1	0	0	x	1	3	=	3	6	4	0	р.			

2) Сколько денег он получит после вычета налога?

2	8	0	0	0	-	3	6	4	0	=	2	4	3	6	0	р.				

Ответ: 3 640 рублей составляет налог, который Виктор платит ежемесячно
24 360 рублей он получит после вычета налога

Задание 3.

- 3.1 Метро.
- 3.2. Самолёт.
- 3.3. Два рейса:

6:06	6:20	6:50	7:20	7:50	8:20	8:50	9:20	9:50	10:20
10:50	11:50	12:20	12:50	13:50	14:20	14:50	15:20	15:50	16:20
16:50	17:20	17:50	18:20	18:51	19:20	20:18	20:40	21:51	

Задание 4.

ешение:

1) Какова общая скорость сближения велосипедистов?

1	4	км/ч	+	1	2	км/ч	=	2	6	км/ч										

2) Каково расстояние между посёлками?

2	6	км/ч	x	2	ч	=	5	2	км											

Ответ: 52 км расстояние между посёлками **Задание**

5.

Семейный бюджет	
Доходы	асходы
Заработная плата	Коммунальные платежи
Пенсия	Траты на питание
Социальные пособия	Покупка одежды
Стипендия	емонт квартиры
	Выплата кредита

Задание 6.

ешение:

7	0	0	0	0	-	4	8	0	0	0	=	2	2	0	0	0	р.			

Ответ: 22 000 рублей у них осталось **Задание**

7.

Завтрак	Ужин
Омлет	Запечённый картофель с мясом
Молочная каша	Гречка с куриной котлетой
Творожная запеканка	ис с рыбой
Блинчики	Салат

Задание 8.

Продукты	1 порция салата	5 порций салата
Бананы	60 г	60 x 5 = 300 г
Киви	50 г	50 x 5 = 250 г
Яблоко	30 г	30 x 5 = 150 г

Йогурт	30 г	$30 \times 5 = 150$ г
--------	------	-----------------------

Салат фруктовый

Продукты	1 порция салата	5 порций салата
Бананы	60 г	300 г
Киви	50 г	250 г
Яблоко	30 г	150 г
Йогурт	30 г	150 г

Задание 9.

Спальня, гостиная, детская комната

Задание 10.

ешение:

1) Какова площадь комнаты?

6	м	х	5	м	=	3	0	кв.	м											

2) Сколько квадратных метров площади приходится на одного человека?

3	0	кв.	м	:	2	=	1	5	кв.	м											

Ответ: 30 кв м площадь комнаты 15 кв м площади приходится на одного человека

ПРИЛОЖЕНИЕ 3

КЛЮЧИ ДЛЯ ПРОВЕРКИ КОНТРОЛЬНО-ИЗМЕРИТЕЛЬНЫХ МАТЕРИАЛОВ ИТОГОВОЙ АТТЕСТАЦИИ РЕЗУЛЬТАТОВ ПО ВЫБРАННОМУ ПРОФИЛЮ ТРУДА

Швейное дело

<i>№ вопроса</i>	<i>№ ответа</i>	<i>№ вопроса</i>	<i>№ ответа</i>
1.1	1	3.3	2
1.2.	2	3.4	4
1.3.	3	4.1	3
1.4.	1	4.2	3
2.1	3	4.3	2
2.2	3	4.4	3
2.3	4	5.1	2
2.4	2	5.2	3
3.1	3	5.3	4
3.2	4	5.4	3

Столярное дело

<i>№ вопроса</i>	<i>№ ответа</i>	<i>№ вопроса</i>	<i>№ ответа</i>
1.1	1	3.3	1
1.2	2	3.4	3
1.3	4	4.1	3
1.4	1	4.2	1
2.1	3	4.3	2
2.2	1	4.4	3
2.3	3	5.1	4
2.4	4	5.2	3
3.1	4	5.3	4
3.2	4	5.4	2

Поварское дело

<i>№ вопроса</i>	<i>№ ответа</i>	<i>№ вопроса</i>	<i>№ ответа</i>
1.1	2	3.3	4
1.2.	1	3.4	1
1.3.	2	4.1	3
1.4.	3	4.2	4
2.1	1	4.3	3
2.2	3	4.4	3
2.3	2	5.1	1
2.4	4	5.2	2
3.1	3	5.3	2
3.2	3	5.4	2

Строительное дело

<i>№ вопроса</i>	<i>№ ответа</i>	<i>№ вопроса</i>	<i>№ ответа</i>
1.1	3	3.3	2
1.2	3	3.4	2
1.3	1	4.1	2
1.4	3	4.2	3
2.1	1	4.3	4
2.2	1	4.4	1
2.3	4	5.1	2
2.4	1	5.2	4
3.1	1	5.3	1
3.2	2	5.4	2

ПРИЛОЖЕНИЕ 4

ПРИМЕРЫ ПСИХОЛОГО-ПЕДАГОГИЧЕСКИХ ХАРАКТЕРИСТИК ОБУЧАЮЩИХСЯ С НАРУШЕНИЕМ ИНТЕЛЛЕКТА, ЗАВЕРШАЮЩИХ ОБУЧЕНИЕ ПО АДАПТИРОВАННОЙ ОСНОВНОЙ ОБЩЕОБРАЗОВАТЕЛЬНОЙ ПРОГРАММЕ

Структура психолого-педагогической характеристики

**обучающегося с нарушением интеллекта, завершившего
обучение по адаптированной основной общеобразовательной
программе (вариант 1)**

Фамилия, имя обучающегося _____

Возраст _____

Класс _____

Вариант АООП _____

Семья (полная, неполная) (есть/нет)

1. Физическое развитие:

а) общая моторика (соответствует возрасту, недостаточно развита, негрубо нарушена, грубо нарушена);

б) мелкая моторика (сформирована, частично сформирована). 2.

Эмоционально-коммуникативная сфера (контактен, замкнут, инертен, обидчив, злопамятен)

3. Поведение:

а) с близкими взрослыми (подчиняется требованиям, подчиняется в некоторых случаях, не подчиняется);

б) с педагогами школы (доброжелателен, уважителен, заинтересован, навязчив, безразличен, груб, привлекает к себе внимание; соблюдает режимные и дисциплинарные требования, не соблюдает);

в) с одноклассниками (со всеми дружелюбен, дружит избирательно, не имеет друзей; предпочитает быть лидером, предпочитает подчиняться более сильному сверстнику; предпочитает совместные игры, любит играть один; пользуется уважением сверстников, не пользуется; проявляет интерес к коллективной внеклассной, трудовой, кружковой работе, спорту и играм, не проявляет);

г) в учебной деятельности (на уроках ведет себя заинтересованно, активно, пассивно, отказывается от деятельности; переключается от одной деятельности на другую, не переключается; качественно выполняет задания,

некачественно выполняет задания, не выполняет задания; выполняет задания до конца, не выполняет задания до конца);

д) навыки культурного поведения (сформированы, сформированы частично, не сформированы; вежлив, груб; чуток, безразличен; отзывчив, себялюбив; опрятен, неряшлив)

4. Темп обучения (медленный, средний, высокий)

5. Восприятие:

а) зрительное (достаточное, недостаточное, фрагментарное);

б) слуховое (достаточное, недостаточное, фрагментарное);

в) тактильное (достаточное, недостаточное, фрагментарное); 6.

Память (механическая, зрительная, слуховая, двигательная):

а) характер запоминания информации (произвольный, произвольный, продуктивный, непродуктивный);

б) характер воспроизведения (точное, неточное, с ошибками, с привнесениями, искажённое и др.);

7. Внимание (активное, устойчивое, произвольное, поверхностное, неустойчивое, отвлекаемое, произвольное)

Наиболее эффективными средствами для привлечения внимания являются (наглядный материал, изменение громкости, высоты голоса)

8. Мышление (невербальное, наглядно-действенное, с элементами наглядно-образного, наглядно-образное, с элементами словесно-логического, словесно-логическое):

а) операции сравнения, обобщения, исключения лишнего, классификации, установления причинно-следственных связей (не сформированы, в стадии формирования, сформированы ниже возрастной нормы);

б) при усвоении понятий (умеет, не умеет) выделять существенные признаки и давать определение, знает (называет) обобщающие слова и признаки предметов

9. речевое развитие:

а) импрессивная речь (понимает обращенную речь, не понимает; выполняет простые инструкции, не выполняет);

б) экспрессивная речь:

□ словарный запас (соответствует возрасту, ограничен, резко ограничен);

□ грамматический строй речи (соответствует возрасту, нарушен, не нарушен);

□ темп, ритм речи (нарушен, не нарушен, убыстрен, замедлен, с запинками);

□ выразительность речи (развита, не развита; интонационную окраску употребляет, не употребляет);

□ монологическая речь (сформирована, не сформирована);

□ диалогическая речь (развита, не развита; умеет отвечать на вопросы, задавать их, соблюдать последовательность высказываний, удерживать содержание разговора);

в) средства альтернативной коммуникации (использует в общении и социальной коммуникации, не использует)

10. Предметные результаты

а) русский язык:

□ письмо (списывает с печатного и/или рукописного текста; по буквам, по слогам, целыми словами; под диктовку пишет, не пишет; допускает большое количество ошибок, допускает минимальное количество ошибок, без ошибок);

□ грамматические задания (выполняет, не выполняет, с помощью учителя, самостоятельно с ошибками, самостоятельно правильно); □ почерк (разборчивый, неразборчивый)

б) Чтение (Литературное чтение):

читает (побуквенно, медленно по слогам, бегло по слогам, целыми словами);

понимает смысл прочитанного (полностью, частично, понимает с трудом, не понимает);

отвечает на вопросы по прочитанному (с ошибками, односложно, самостоятельно, не отвечает);

пересказывает содержание прочитанного (с опорой на картинку, по вопросам, самостоятельно с ошибками, самостоятельно и правильно);

заучивает наизусть (короткие стихотворения, длинные стихотворения, прозу, не может заучивать)

в) Математика:

счетно-вычислительные навыки (сформированы достаточно, недостаточно, не сформированы);

прямой (и обратный) счет в пределах ____ (механически, осознанно);

решает примеры (на сложение в пределах ____, на вычитание в пределах ____, на умножение в пределах ____, на деление в пределах ____);

пользуется таблицей умножения (знает, не знает);

решает задачи (понимает смысл, нуждается в дополнительном разъяснении, не понимает; решает самостоятельно, нуждается в помощи учителя);

геометрический материал (геометрические формы, фигуры узнает, называет, путает, не знает);

- временные представления (сформированы, сформированы частично, не сформированы);
- восприятие величины (формы) (сформировано, сформировано частично, не сформировано);
- ориентация в пространстве: право-лево (знает, путает, не понимает), верх-низ (знает, путает, не понимает), близко-далеко (знает, путает, не понимает);
- ориентация на листе бумаги (сформирована, не сформирована);
- последовательность событий (понимает, путает, не удерживает)

г) Основы социальной жизни:

- представления о себе, о ближайшем окружении (сформированы, частично сформированы, не сформированы);
- представления об окружающем мире (сформированы, частично сформированы, не сформированы);
- представления о природном мире (сформированы, частично сформированы, не сформированы);
- представления о социальном мире (сформированы, частично сформированы, не сформированы)

д) Трудовой профиль:

- Швейное дело (освоен, недостаточно освоен, не освоен);
- Столярное дело (освоен, недостаточно освоен, не освоен);
- Слесарное дело (освоен, недостаточно освоен, не освоен);
- Строительное дело (освоен, недостаточно освоен, не освоен);

Переpletно-картонажное дело (освоен, недостаточно освоен, не освоен);

Сельскохозяйственный труд (освоен, недостаточно освоен, не освоен);

Подготовка младшего обслуживающего персонала (освоен, недостаточно освоен, не освоен);

Цветоводство и декоративное садоводство (освоен, недостаточно освоен, не освоен).

11. Другое _____

12. Самостоятельность:

в самообслуживании (проявляет самостоятельность в процессах одевания/раздевания, приеме пищи, пользовании туалетом, осуществлении гигиенических процедур; не проявляет);

в бытовой деятельности (проявляет самостоятельность в совершении покупок, приготовлении пищи, уборке, уходе за вещами; не проявляет);

в учебной деятельности (самостоятельно выполняет задания, просит помощи взрослого, принимает помощь, отказывается от помощи; не выполняет);

в доступной трудовой деятельности (проявляет интерес к определенным видам труда, не проявляет; самостоятельно выполняет трудовые операции, действия в рамках изучаемого профиля, не выполняет; стремится к достижению качественного результата труда, не стремится; просит помощи взрослого, принимает помощь, отказывается от помощи)

13. Особенности характера:

черты (отличается добротой, искренностью, трудолюбием, сдержанностью, скромностью, честностью, самокритичностью,

уверенностью в себе; эгоизмом, замкнутостью, скрытностью, негативизмом, завышенными притязаниями, ленью, лживостью, капризностью, вспыльчивостью, агрессивностью,

мстительностью, драчливостью; при возникновении трудностей прикладывает усилия для их преодоления, становится агрессивен, плаксив);

настроение (устойчиво положительное, пониженное, неустойчивое);

воля (легкая внушаемость, ведомость, податливость, своеволие, импульсивность, рассеянность, уход от трудностей);

склонности (склонен к аффективным реакциям, длительным, быстропроходящим переживаниям, не склонен; имеет вредные привычки, не имеет);

самооценка (занижена, адекватна, завышена)

14. Положительные компетенции:

коммуникабелен, дружелюбен;

опрятен;

соблюдает требования и правила в разных видах деятельности (включая трудовую);

удерживает инструкцию со вспомогательными средствами (карточками, схемами и пр.);

владеет элементарными навыками пользования компьютером (телефоном, принтером или др. _____);

требует частичного контроля собственной деятельности;

работоспособность высокая (средняя, низкая, быстро

истощаем)

15. Особые характеристики (предпочтения):

- театрализация;
- спорт (виды спортивных занятий _____);
- рисование;
- работа с глиной (гончарное дело);
- работа с нитками (макраме, вязание крючком, вышивание и др.);
- волонтерство;
- другое _____.

На учете в правоохранительных органах, социальных службах, органах системы профилактики не состоит (состоит)

Дата _____ Подпись _____

ПРИЛОЖЕНИЕ 5

Рекомендации к составлению психолого-педагогической характеристики обучающегося с нарушением интеллекта, завершившего образование по АООП, вариант 2 (СИПР)

Характеристика представляет собой качественное описание уровня сформированности жизненной компетенции обучающегося по четырем направлениям, наиболее значимым для его дальнейшей жизни.

Структура характеристика следующая:

1. Взаимодействие с окружающими людьми

Характер общения

Вариативность средств коммуникации

Используемые средства АДК (перечислить)

Поведение

2. Психофизическое развитие

Состояние зрения

Состояние слуха

Используемые ТС (перечислить, например, очки, слуховые аппараты, кохлеарные импланты)

Представления о явлениях общественной жизни и о социальном окружении

Представления о количестве и счетных операциях

3. Возможности ориентировки и мобильности

Передвижение

Ориентировка в пространстве

Положение сидя

Ориентировка на плоскости

Характер и степень принятия помощи

Необходимость в сопровождении, постоянного участия ассистента

4. Трудовые навыки

Мотивация к деятельности

Целенаправленность деятельности

аботоспособность

Критичность (оценка собственных достижений)

Самостоятельность деятельности

Доступные предметные манипуляции

Сформированность предметной деятельности

Самообслуживание

Сформированность продуктивной деятельности

Доступные трудовые операции (перечислить в соответствии с содержанием уроков труда)

Дополнительно: указать наиболее интересные для обучающегося виды деятельности

Члены экспертной группы (междисциплинарной команды специалистов) в процессе наблюдения за обучающимся в процессе освоения СИП последнего года обучения и при проведении итоговой диагностики совместно разрабатывают содержание характеристики

Ниже представлена рекомендуемая структура итоговой характеристики и для каждого показателя представлены варианты его качественной оценки

Примерный образец вариантов качественной оценки освоения СИП и сформированности жизненных компетенций обучающегося с нарушением интеллекта, завершившего обучение по адаптированной основной общеобразовательной программе, вариант 2 (СИПР)

ФИО выпускника _____

Год рождения _____

Инвалидность ДА/НЕТ

Класс _____ Семья

(полная, неполная) (есть/нет)

Варианты качественной оценки показателей

1. Взаимодействие с окружающими людьми Характер общения:

- Самостоятельно проявляет инициативу, активно общается с другими людьми.
- Иницирует общение, поддерживает общение при наличии эмоционального включения и интересной для него тематики
- Участвует в общении, может инициировать общение при поддержке другого человека.

□

В общении избирателен, общается только со знакомыми людьми □
Участвует в общении формально, по инициативе другого человека, старается уйти от общения

□ Не проявляет стремления к любому виду контакта.

Вариативность средств коммуникации:

□ Использует для общения устную или письменную речь (при нарушениях слуха — жестовую или дактильную)

□ Самостоятельно использует ограниченный набор устных или письменных слов/фраз (при нарушениях слуха — жестов и/или дактильную речь).

□ Использует ограниченный набор слов/фраз (устных, письменных, дактильных) с опорой на предметы, изображения, естественные жесты □ Может использовать отдельные слова, в том числе усеченные или лепетные Может выразить просьбу, понимает простые инструкции Использует средства альтернативной и/или дополнительной коммуникации для общения

□ Использует для общения элементарные паралингвистические средства, такие как вокализации, необщепринятые формы коммуникации, преднамеренное поведение (взгляд, улыбка, плач, отворачивание головы, приближение, отталкивание, прикосновение к партнеру, касание предмета, касание партнера, протягивание предмета), естественные жесты и др

□ Средства коммуникации не сформированы.

Используемые средства АДК (перечислить):

Поведение:

□ Поведение адекватное, соответствует социальным нормам

- - Наблюдаются эпизодические нарушения поведения на фоне переутомления или стресса, но они корректируются замечаниями другого человека.
- Эпизодические проявления деструктивного поведения в бытовых и/или учебных ситуациях
- Проявление негативного поведения при попытках включения в деятельность и/или общение
 - Систематические проявления негативного поведения по отношению к окружающим
 - Постоянная демонстрация негативного поведения Проявления аутоагрессии

2. Особенности психофизического развития Состояние зрения:

- Сохранное.
- Функциональные нарушения зрения.
- Слабовидение.
- Ограничение (изменение) полей зрения.
- Слепота с остаточным зрением.
- Тотальная слепота.

Состояние слуха:

- Слух в пределах нормы.
- Тугоухость I–II степени.
- Тугоухость III–IV степени.
- Глухота.

□

Используемые ТС : перечислить, например, очки, слуховые аппараты, кохлеарные импланты

Представления об явлениях общественной жизни и о социальном окружении:

□ Представления сформированы: знает и называет знакомые общественные объекты, знает, кто работает в этих учреждениях, называет профессии людей

Представления сформированы частично: определяет учреждения социального назначения, называет их доступным коммуникативным способом Для обозначения профессий людей необходима помощь другого человека.

□ Представления ограничены Может показать по инструкции педагога знакомые общественные объекты, не знает, кто в них работает и характер деятельности людей (профессии)

□ Фрагментарные представления об явлениях общественной жизни и о социальном окружении Обозначить деятельность людей в общественных учреждениях не может

□ Представления об явлениях общественной жизни и социальном окружении фрагментарные, не узнает общественные объекты Показ осуществляется совместно со взрослым

□ Не сформированы представления об объектах и явлениях общественной жизни.

Представления о количестве/ счетные операции:

□ Сформированы с закрытым и открытым результатом: выполняет счетные операции в пределах 3–5 доступным способом, обобщает словом количество; соотносит количество и число с цифрой

-
- Сформированы с открытым результатом в пределах 3–5. Может обозначить количество предметов доступным способом в ответ на вопрос «Сколько?».
- Сформированы количественные представления в пределах 2–3, с открытым результатом; самостоятельно количество не называет.
- Сформированы количественные представления в пределах один – много, доступен механический пересчет по подражанию действий педагога до 5.
- Представления не сформированы.

3. **Возможности ориентировки и мобильности** Передвижение:

- Двигательные возможности без ограничений.
- Ходит самостоятельно, с ограничением скорости, балансировки и координации общих движений (бег, прыжки и пр.).
- Ходит самостоятельно, но нуждается в дополнительных приспособлениях или помощи другого человека при перемещении на большие расстояния
- Ходит, используя ручные ортопедические приспособления для передвижения по ровной поверхности, преимущественно в помещениях.
- Передвигается по помещению перекатыванием или ползанием
Передвигается с ортопедическими приспособлениями или с физической помощью другого человека
- Находится в вынужденном положении в кровати, самостоятельно не переворачивается, двигательно мало активен Зависим от посторонней помощи

Ориентировка в пространстве:

- Находит все знакомые помещения в школе, свое место в них, объясняет их местоположение Ориентируется в процессе передвижения
- Находит 3 знакомых помещения в школе, свое место в них, объясняет их местоположение Определяет, называет доступным коммуникативным способом и показывает направление движения, выполняет задание, но может допустить 1–2 ошибки
- Находит только 1–2 знакомых помещения в школе, свое место в них, допускает ошибки в объяснении их местоположения Определяет только 1–2 знакомых направления передвижения, необходимых для выполнения задания, и выполняет его

-
- С помощью педагога находит знакомые помещения в школе и свое место в них, допускает ошибки в объяснении их местоположения С помощью педагога ориентируется в процессе передвижения
- Не ориентируется в знакомом замкнутом пространстве, но делает попытки совместных действий Не ориентируется в процессе передвижения, но делает попытки совместных действий
- Отказывается от совместной деятельности со взрослым Положение сидя:
- Сидит устойчиво продолжительное время
- Нуждается в ТС для длительного удержания правильной позы
- Способен поддерживать правильное положение сидя ограниченное время
- В положении сидя неустойчив На время занятий, приёма пищи требуется дополнительная фиксация ремнями Для подъема из положения сидя на стуле или на полу требуются физическая помощь или опорная поверхность
- Кратковременно удерживает положение сидя Нуждается в адаптации сидения с фиксацией таза и туловища
- Не сидит самостоятельно Необходимы вспомогательные приспособления

Ориентировка на плоскости:

- Ориентируется в микропространстве
- Показывает и называет доступным коммуникативным способом части листа и стола располагает предметы на заданных частях листа, стола
- Находит предметы в заданной части стола, но допускает 1–2 ошибки
- Показывает и называет только некоторые части листа и стола, располагает предметы только на знакомых частях листа, стола, находит 2–

3 предмета в заданной части стола

Для ориентировки на столе необходима помощь другого человека

- Не ориентируется в микропространстве.

Характер и степень принятия помощи:

- Понимает объем и характер необходимой помощи и обращается за помощью доступным коммуникативным способом
- Не всегда адекватно оценивает свои возможности и обращается за необходимой помощью
- За помощью не обращается, но принимает и использует ее
- Не способен продуктивно использовать помощь другого человека.

4. Трудовые навыки

Мотивация к деятельности:

- Заинтересован в различных видах деятельности.
- Заинтересован в видах деятельности, свойственных более младшему возрасту
- Заинтересован в определенном виде деятельности, не проявляя интереса к другим видам деятельности (указать, каким).
- Нуждается в стимуляции для включения в деятельность
- Эпизодически кратковременно проявляет заинтересованность к некоторым действиям
- Мотивация к деятельности отсутствует Целенаправленность деятельности:
- Целенаправленно действует в соответствии с заданием
- Действует преимущественно целенаправленно, но нуждается в вербальной поддержке

-
- Может действовать целенаправленно в зависимости от характера и сложности деятельности
- Демонстрирует редкие проявления целенаправленной деятельности
 - Деятельность нецеленаправленная, хаотичная.
- К любому виду деятельности безразличен. 1 29
аботоспособность:
- аботоспособен в течение всего урока
- В течение урока требуется смена видов учебной деятельности для профилактики переутомления
- Требуются дозирование учебной нагрузки, частая смена видов учебной деятельности, физкультминутки
- Практически постоянно демонстрирует физическую и/или психическую истощаемость, дефицит внимания, затрудняющие учебную деятельность

Критичность (оценка собственных достижений):

- Адекватно оценивает результаты своей деятельности, осуществляет пошаговый и итоговый контроль результатов, корректирует выполнение задания
- Не всегда адекватно оценивает результаты своей деятельности, способен осуществлять пошаговый и итоговый контроль результатов при напоминании
- Может с помощью педагога увидеть ошибку и исправить ее, оценить трудность выполнения задания (легко или трудно)
- К результатам своей деятельности не критичен (не замечает ошибок и не исправляет их)

Самостоятельность деятельности:

- Знакомую деятельность осуществляет самостоятельно

- Отдельные знакомые операции выполняет самостоятельно □ При осуществлении знакомой деятельности требуется вербальная поддержка
- При осуществлении знакомой деятельности необходима помощь другого человека

Для выполнения отдельных знакомых операций необходима помощь другого человека

Проявления самостоятельности при выполнении привычной деятельности минимальны

Доступные предметные манипуляции:

Без ограничений

Предметные манипуляции разнообразны, манипуляции с мелкими предметами доступны в полном объеме

Доступны разнообразные предметные манипуляции

Предметные манипуляции доступны, затруднены манипуляции с мелкими предметами

Предметные действия резко ограничены. использует руку лишь для удержания предмета при несложных манипуляциях

Предметные манипуляции не доступны

Сформированность предметной деятельности:

Действует с предметами в соответствии с их функциональным назначением

Адекватно действует с ограниченным количеством бытовых предметов

Выполняет действия с предметами по подражанию взрослому
Осуществляет стереотипные и/или хаотичные действия с предметами

Отсутствует; или осуществляет неадекватные действия с предметами

Самообслуживание:

-
- Навыки самообслуживания сформированы в полном объеме
- В процессе самообслуживания нуждается в незначительной помощи со стороны взрослого

Способен выполнять действия самостоятельно при организующей помощи взрослого, при необходимости используя вспомогательные приспособления

- Может осуществлять деятельность с помощью взрослого и с использованием вспомогательных приспособлений
- Проявляет активность и пытается сотрудничать при осуществлении деятельности другим человеком.
- Навыками самообслуживания не владеет. Нуждается в постоянном уходе

Сформированность продуктивной деятельности:

- Сформирована по возрасту
- Сформирована не по возрасту. Действует только по инструкции педагога (словесной, жестовой и др.).
- Осуществляет деятельность по образцу или с незначительной помощью взрослого.
- Осуществляет деятельность совместно со взрослым, со значительной помощью.
- Осуществляет отдельные действия в совместной с педагогом деятельности
- Не сформирована.

Доступные трудовые операции:

Положительные личностные качества:

- коммуникабелен, дружелюбен;
- опрятен;
соблюдает требования и правила в разных видах деятельности (включая трудовую);
- удерживает инструкцию со вспомогательными средствами (карточками, схемами и пр.);
- владеет элементарными навыками пользования бытовыми приборами (_____);
- требует постоянного (частичного) контроля собственной деятельности в быту и в других ситуациях (_____);
- работоспособность (удовлетворительная, низкая, быстро истощаем)

Особые характеристики (предпочтения):

- театрализация;
- спорт;
- рисование;
- конструирование;
- работа с глиной;
- другое (_____).

На учете в правоохранительных органах, социальных службах, органах системы профилактики не состоит (состоит) и пр

□

Дата _____ Подпись